

Số: /PA-UBND

Yên Thế, ngày tháng 4 năm 2024

PHƯƠNG ÁN
Phòng, chống thiên tai và tìm kiếm cứu nạn
trên địa bàn huyện năm 2024

Yên Thế là huyện miền núi nằm ở phía Tây Bắc của tỉnh Bắc Giang, trên địa bàn huyện có 17 xã và 02 thị trấn. Địa hình miền núi, bị chia cắt, hướng dốc chính từ Tây Bắc xuống Đông Nam, độ dốc lớn; giao thông đi lại tại các xã miền núi còn khó khăn, khi có mưa to kéo dài nhiều giờ dễ xảy ra chia cắt tại các ngầm qua suối do bị ngập sâu. Trên địa bàn huyện có 02 sông chính chảy qua gồm: Sông Sỏi bắt nguồn từ xã Xuân Lương, chảy qua các xã: Xuân Lương, Canh Nậu, Tam Tiến, Tam Hiệp, Hồng Kỳ, Đồng Tâm, Tân Sỏi chảy về thị trấn Bồ Hạ gặp sông Thương. Sông Thương bắt nguồn từ bản Thí, huyện Cao Lộc, tỉnh Lạng Sơn chảy qua xã Đông Sơn, thị trấn Bồ Hạ gặp sông Sỏi sau đó chảy về huyện Tân Yên. Ngoài ra còn có rất nhiều khe, suối nằm xen kẽ ở hầu hết các xã; địa bàn huyện được chia thành ba cụm, gồm:

- Cụm phía Đông gồm các xã, thị trấn: Đông Sơn, Đồng Hưu, Hương Vĩ, Đồng Kỳ, Tân Sỏi và thị trấn Bồ Hạ.
- Cụm Trung tâm gồm các xã, thị trấn: Tiến Thắng, Tam Hiệp, Tân Hiệp, An Thượng, Đồng Lạc, Đồng Tâm, Hồng Kỳ và thị trấn Phồn Xương.
- Cụm vùng cao gồm các xã: Xuân Lương, Canh Nậu, Đồng Tiến, Đồng Vương và Tam Tiến.

Thực hiện Quyết định Quyết định số 272/QĐ-UBND ngày 02/4/2024 của UBND huyện về việc ban hành Kế hoạch phòng, chống thiên tai và tìm kiếm cứu nạn (PCTT-TKCN) trên địa bàn huyện năm 2024; đề chủ động các biện pháp phòng tránh, ứng phó với các loại hình thiên tai, UBND huyện xây dựng Phương án PCTT-TKCN trên địa bàn, như sau:

I. PHƯƠNG ÁN PHÒNG, CHỐNG LŨ QUÉT, SẠT LỖ ĐẤT, SẠT LỖ BỜ SÔNG

1. Phương án tuyên truyền, vận động

- UBND các xã, thị trấn thống kê toàn bộ các hộ đang sinh sống và canh tác tại ven sông, suối, các hộ dân đang sinh sống tại các vị trí khai thác đất hạ độ cao có nguy cơ bị sạt lở đất (*khu vực bãi đổ thải của Công ty Khoáng sản Bắc Giang tại các xã Đồng Hưu, Hương Vĩ, Đông Sơn; các điểm có nguy cơ sạt trượt*); sạt lở bờ sông (*đoạn đê Bền Nhân, thuộc Tổ dân phố Tân Tiên, thị trấn Bồ Hạ; đoạn từ nhà bà Tước đến nghề Ang thuộc Tổ dân phố Dinh Tiến, thị trấn Bồ Hạ; tại các khu vực bờ sông thuộc xã Tân Sỏi, xã Đồng Tâm; các điểm sạt lở taluy đường nối QL.37-QL.17-Võ Nhai (Thái Nguyên); Đường từ Bồ Hạ đi xã*

Đông Sơn đến trường cao đẳng nghề Đông Bắc...); tổ chức rà soát, có phương án di dời các hộ dân có nguy cơ bị sạt lở đất, sạt lở bờ sông đến nơi an toàn xong trong tháng 5/2024 (trường hợp khẩn cấp thì yêu cầu di chuyển ngay khi có nguy cơ sạt lở diễn ra). Phương án di dời, cụ thể như sau:

+ Rà soát toàn bộ các bãi đổ thải, nếu vượt quá giới hạn chiều cao cho phép thì yêu cầu các chủ mỏ phải hạ chiều cao chất đổ thải, thu hồi chất đổ thải nếu đổ quá diện tích được cấp phép; trường hợp chất đổ thải vẫn nằm trong giới hạn cho phép thì yêu cầu các chủ mỏ phải có biện pháp đảm bảo an toàn cho các khu vực xung quanh bãi chất thải, không được đổ chất thải theo phương thẳng đứng, đảm bảo mái đổ phù hợp theo quy định và phải được đầm và vỗ mái để tránh sạt trượt do bãi đổ chất thải gây ra.

+ Sau khi thống kê được các hộ có nguy cơ bị ảnh hưởng do lũ quét và sạt lở đất, sạt lở bờ sông thì UBND xã gặp gỡ, tuyên truyền vận động, thông báo cho các hộ thấy được mức độ nguy hiểm của việc sạt lở đất, sạt lở bờ sông để các hộ đồng tình thực hiện di dời; nếu các hộ không di dời thì áp dụng biện pháp cưỡng chế khi cần thiết. Trong mùa mưa bão phải thường xuyên cảnh báo cho nhân dân thấy được mức độ nguy hiểm của sạt lở đất, sạt lở bờ sông và lũ quét trên các phương tiện thông tin đại chúng, thường xuyên quan tâm nhắc nhở các hộ trong suốt mùa mưa bão. Yêu cầu UBND các xã, thị trấn, các chủ mỏ xây dựng phương án chống sạt lở đất, sạt lở bờ sông và di dời nhân dân ra khỏi khu vực có nguy cơ sạt lở đất, sạt lở bờ sông, lũ quét đến nơi an toàn gửi Ban chỉ huy PCTT-TKCN huyện cùng với Kế hoạch và phương án phòng, chống thiên tai và tìm kiếm cứu nạn của đơn vị.

- Tại vị trí các ngầm qua suối phải bố trí hệ thống cột thủy trí báo mực nước để người dân biết được mực nước ngập khi tham gia giao thông. UBND cấp xã kiểm tra, có biển cảnh báo, rào chắn kiểm soát và nghiêm cấm việc chở người trên các phương tiện bè, mảng. Các trường học phải cho học sinh nghỉ học khi các ngầm qua suối bị ngập sâu do mưa bão, sau khi nước rút và đảm bảo an toàn mới cho học sinh đi học trở lại. Đơn vị nào để xảy ra việc vận chuyển người bằng các phương tiện vận chuyển không được cấp phép gây thiệt hại đến tính mạng và tài sản của nhân dân thì Chủ tịch UBND xã, thị trấn đó chịu trách nhiệm trước UBND huyện và trước pháp luật.

2. Phương án kỹ thuật

2.1. Khu vực lũ quét

2.1.1. Dự kiến có 2 cụm xảy ra

- Cụm phía Đông gồm các xã: Đông Sơn, Đồng Hưu, Hương Vĩ; trọng điểm là tại các thôn Công Châu, Đèo Cà, Suối Dọc, Trại Mới xã Đồng Hưu (*Khu vực mỏ than Đồng Hưu*); thôn Cà Ngo, Đền Trắng xã Đông Sơn; thôn Đình, Cầu Tiến xã Hương Vĩ và khu vực dưới chân bãi đổ thải tại các xã Đồng Hưu, Hương Vĩ, Đông Sơn; khu vực bờ sông đoạn từ nhà bà Tước đến nghề Ang thuộc Tổ dân phố Dinh Tiến; đoạn đền Bến Nhãn thuộc Tổ dân phố Tân Tiến, thị trấn Bồ Hạ; khu vực bờ sông thuộc xã Tân Sỏi.

- Cụm vùng cao gồm các xã: Xuân Lương, Canh Nậu, Đồng Tiến, Tam Tiến, Đồng Vương. Trọng điểm là bản Cây Thị, bản Trại Hạ, bản Trại Mới xã Đồng Tiến; bản Tam Kha, bản Mỏ xã Xuân Lương...; bản Trại Sông xã Canh Nậu; bản Bãi Lát, bản Diễn xã Tam Tiến...

2.1.2. Dự kiến một số tình huống lũ quét

2.1.2.1. Lũ quét tại xã Đồng Tiến

- Dự kiến khu vực bị ảnh hưởng gồm: Bản Cây Thị, bản Trại Hạ và bản Trại Mới.

- Mực nước ngập sâu từ 3-5m.

- Công tác chuẩn bị: Chi tiết tại biểu 01.

2.1.2.2. Lũ quét tại xã Xuân Lương, Canh Nậu

- Dự kiến khu vực bị ảnh hưởng gồm bản Tam Kha, bản Mỏ, xã Xuân Lương; bản Trại Sông, xã Canh Nậu.

- Mực nước ngập sâu từ 3-5m.

- Công tác chuẩn bị: Chi tiết tại biểu 02.

2.2. Khu vực có nguy cơ xảy ra lở xoáy

Dự kiến xảy ra tại các xã Đồng Vương, Đồng Hưu, Hồng Kỳ, An Thượng, Tiến Thắng, Canh Nậu, Tam Tiến, Xuân Lương...

- Công tác chuẩn bị: Chi tiết tại biểu 03.

2.3. Khu vực sạt lở đất, sạt lở bờ sông

- Dự kiến xảy ra tại thôn Cà Ngo, xã Đông Sơn và khu vực nằm xung quanh mỏ than Đồng Hưu; khu vực dưới chân bãi đổ thải tại xã Đồng Hưu, Hương Vĩ, Đông Sơn; sạt lở taluy đường nối Quốc lộ 37-17 đi Võ Nhai (Thái Nguyên), Đường từ Bó Hạ đi xã Đông Sơn đến trường cao đẳng nghề Đông Bắc...; khu vực bờ sông đoạn từ nhà bà Tước đến nghề Ang thuộc Tổ dân phố Dinh Tiến; đoạn đền Bến Nhãn thuộc Tổ dân phố Tân Tiến, thị trấn Bó Hạ; khu vực bờ sông thuộc xã Tân Sỏi.

- Công tác chuẩn bị: Chi tiết tại biểu 04.

II. PHƯƠNG ÁN BẢO VỆ CÁC ĐẬP ĐẤT, HỒ CHỨA NƯỚC

Trên địa bàn huyện Yên Thế có trên 170 hồ chứa nước, đập dâng, trong đó 11 hồ chứa nước, đập dâng có dung tích lớn do Công ty TNHH MTV KTCTTL Nam Sông Thương quản lý vận hành (*hồ Cầu Cài, hồ Suối Cáy, hồ Cầu Cháy, hồ Cầu Rẽ, hồ Hồng Lĩnh, hồ Chông Chênh, hồ Chùa Sừng, hồ Ngạc Hai, hồ Suối Ven, Hệ thống thủy lợi sông Sỏi bao gồm hồ Quỳnh và đập dâng sông Sỏi và hồ Đá Ong*), trên 160 hồ chứa nước vừa và nhỏ được giao cho UBND các xã, thị trấn quản lý; hiện trạng các hồ chứa cơ bản bờ đập là bờ đất. Trong mùa mưa bão các đơn vị đang quản lý và khai thác hồ chứa nước, đập dâng phải kiểm tra cánh cống và đóng chặt cửa cống lấy nước dưới thân đập, khơi thông kè tràn, phát quang cây

cối xung quanh kè tràn, cống. Cử người trông coi, quản lý nước, quản lý công trình, tuần tra khi có mưa bão; theo dõi diễn biến tăng giảm mực nước trong hồ, quan trắc mái đập thượng lưu, hạ lưu, phát hiện sự cố và xử lý sự cố ngay từ giờ đầu. Đối với các công trình thủy lợi là đập đất thì các hiện tượng xảy ra đối với các công trình thủy lợi là: thấm thân bờ hồ, đập, hiện tượng sạt mái bờ hồ phía hạ lưu do thấm, hiện tượng nước tràn qua mặt bờ hồ, đập. Nếu không xử lý tốt các hiện tượng trên sẽ gây ra vỡ bờ hồ, đập. Phương án khắc phục các sự cố có thể xảy ra đối với các bờ hồ, đập đất, như sau:

1. Phương án xử lý sạt mái hồ, đập hạ lưu do thấm

- **Giả thiết tình huống xảy ra:** Trên địa bàn huyện có mưa lớn kéo dài trên diện rộng với lượng mưa từ 150-200mm, một số hồ chứa nước lớn đã đạt mực nước dâng bình thường, một số hồ chứa nước nhỏ nước xấp xỉ tràn qua mặt bờ hồ, đập; một số hồ chứa nước nhỏ địa phương quản lý do không được tu bổ thường xuyên nên đã xuống cấp. Do mực nước phía thượng lưu hồ chứa, đập dâng cao gây thấm qua thân bờ hồ, đập xuống mái bờ hồ, đập hạ lưu tạo nên sạt lở mái bờ hồ, đập phía hạ lưu.

- Công tác chuẩn bị: Chi tiết tại biểu 05.

1.1. Tổ chức thực hiện

- Khi sự cố xảy ra, nếu quy mô lớn UBND xã, thị trấn có công trình xảy ra sự cố hoặc đơn vị quản lý vận hành công trình không xử lý được, Ban chỉ huy PCTT-TKCN huyện Quyết định thành lập Ban chỉ huy xử lý sự cố gồm:

+ Ông Đồng Hoàng Bách - Chỉ huy trưởng Ban chỉ huy Quân sự huyện - Trưởng Ban chỉ huy xử lý: ĐT: 0986.554.116 Chịu trách nhiệm chính trong tổ chức xử lý và phân công nhiệm vụ cụ thể cho các thành viên, chịu trách nhiệm huy động lực lượng.

+ Ông Nguyễn Văn Đông - Trưởng phòng Nông nghiệp và PTNT - Phó Ban chỉ huy xử lý: Phụ trách kỹ thuật. ĐT: 0912.707.700, CQ: 02043.509.886.

+ Chủ tịch UBND xã, thị trấn có công trình xảy ra sự cố hoặc đơn vị quản lý vận công trình - Phó ban chỉ huy xử lý: Phụ trách vật tư, nhân lực.

+ Công an huyện - Thành viên. Bảo đảm trật tự, an toàn xã hội và công tác bảo vệ vật tư, trang thiết bị trong quá trình xử lý, huy động phương tiện khi cần thiết. Đồng thời, chịu trách nhiệm vận động tuyên truyền không gây hoang mang trong quần chúng nhân dân.

+ Phó Chủ tịch UBND xã, thị trấn có công trình xảy ra sự cố - Thành viên: Phụ trách hậu cần.

+ Công chức phụ trách lĩnh vực thủy lợi, phòng, chống thiên tai xã, thị trấn có công trình xảy ra sự cố, cán bộ kỹ thuật đơn vị quản lý vận công trình - Thành viên: Giúp Chủ tịch UBND xã, thị trấn hoặc đơn vị quản lý vận hành công trình chịu trách nhiệm huy động vật tư, nhân lực cho công tác xử lý.

+ Lực lượng kỹ thuật xử lý gồm cán bộ kỹ thuật của Ban chỉ huy PCTT - TKCN huyện, cán bộ kỹ thuật đơn vị quản lý vận hành công trình và cán bộ kỹ

thuật của tỉnh tăng cường. Chịu trách nhiệm đề ra phương án kỹ thuật, tính toán khối lượng, dự toán kinh phí xử lý thông qua Trường ban, hướng dẫn kỹ thuật cho các lực lượng tham gia xử lý.

+ Lực lượng xử lý do UBND xã, thị trấn có công trình xảy ra sự cố, đơn vị quản lý vận hành công trình và Ban chỉ huy Quân sự huyện chịu trách nhiệm huy động.

+ Thông tin liên lạc do Trung tâm viễn thông Yên Thế đảm nhiệm. Có nhiệm vụ thường xuyên (1 giờ một lần) báo cáo cho Ban chỉ huy PCTT - TKCN huyện.

1.2. Tổ chức lực lượng xử lý

Tiến hành xử lý theo sự chỉ đạo của Ban chỉ huy xử lý với biện pháp kỹ thuật đã được đề ra. Với yêu cầu xử lý đúng kỹ thuật, bảo đảm thời gian.

Căn cứ theo yêu cầu tính chất mức độ phức tạp của sự cố, nhiệm vụ và yêu cầu đặt ra là phải xử lý trong thời gian nhanh nhất.

Trong quá trình xử lý, yêu cầu phải thường xuyên thông tin liên lạc, báo cáo cho Ban chỉ huy cấp trên được biết về tiến độ và kết quả xử lý, các yêu cầu tăng cường vật tư, nhân lực kỹ thuật nếu cần; đảm bảo thông tin liên lạc 24/24 giờ trong mọi điều kiện bằng điện thoại cố định đặt tại địa điểm chỉ huy do Trung tâm Viễn thông Yên Thế chuẩn bị và vận hành. Nếu điều kiện thông tin liên lạc bị trục trặc, khâu thông tin do Đội giao thông hoả tốc của xã, thị trấn có công trình xảy ra sự cố đảm nhiệm. Lực lượng giao thông hoả tốc của xã có công trình xảy ra sự cố sử dụng phương tiện xe máy làm nhiệm vụ khi cần thiết.

Ánh sáng do UBND xã, thị trấn có công trình xảy ra sự cố, đơn vị quản lý vận hành công trình đảm nhiệm (dùng máy phát) nếu thi công vào buổi tối.

Hậu cần phục vụ cho công tác xử lý các đơn vị tham gia xử lý tự lo. Với các lực lượng khác, do UBND xã, thị trấn có công trình xảy ra sự cố, đơn vị quản lý vận công trình đảm nhiệm.

Phòng Y tế phối hợp với Trung tâm Y tế huyện chuẩn bị đầy đủ số thuốc, dụng cụ y tế phục vụ cho lực lượng tham gia xử lý sự cố.

1.3. Tổ chức thi công

Lực lượng xử lý chính là lực lượng xung kích của xã, thị trấn có công trình xảy ra sự cố và lực lượng quân đội do Ban chỉ huy Quân sự huyện điều động. Trực tiếp chỉ huy là đồng chí Chỉ huy trưởng Ban chỉ huy Quân sự huyện làm trưởng ban, Chủ tịch UBND xã, thị trấn nơi có công trình xảy ra sự cố, đơn vị quản lý vận công trình đảm nhiệm điều hành, huy động lực lượng.

Ban chỉ huy xử lý tổ chức tổng hợp đánh giá về khối lượng vật tư, nhân lực có báo cáo cho Ban chỉ huy PCTT-TKCN huyện và nghiệm thu thanh quyết toán kinh phí xử lý sự cố.

Trong quá trình xử lý yêu cầu Ban Chỉ huy thường xuyên báo cáo diễn biến quá trình xử lý, các yếu tố thuận lợi, khó khăn cho cấp trên nhất là các yêu cầu tăng viện về vật tư nhân lực và kỹ thuật nếu cần thiết.

Sau khi xử lý, UBND xã, thị trấn có công trình xảy ra sự cố, đơn vị quản lý vận hành công trình cử người theo dõi diễn biến 24/24 giờ và thường xuyên báo cáo về Ban chỉ huy PCTT-TKCN huyện.

2. Phương án chống tràn qua bờ hồ, đập

- **Giả thiết tình huống xảy ra:** Trên địa bàn huyện có mưa lớn kéo dài trên diện rộng, nước từ thượng lưu các hồ chứa đổ về ngày càng tăng, một số hồ chứa lớn đã đạt mực nước dâng bình thường, một số hồ chứa nhỏ xấp xỉ tràn qua mặt bờ đập; cơ quan khí tượng thủy văn dự báo sẽ vẫn tiếp tục mưa to, mực nước trong các hồ chứa tiếp tục dâng cao, nếu không đắp chống tràn thì nước sẽ tràn qua mặt đập và gây vỡ đập đất.

- Công tác chuẩn bị: Chi tiết tại biểu 06.

2.1. Tổ chức thực hiện

- Khi sự cố xảy ra, Ban chỉ huy PCTT-TKCN huyện quyết định thành lập Ban chỉ huy xử lý sự cố gồm:

+ Ông Đồng Hoàng Bách - Chỉ huy trưởng Ban chỉ huy Quân sự huyện - Trưởng ban chỉ huy xử lý: ĐD 0986.554.116 Chịu trách nhiệm chính trong tổ chức xử lý và phân công nhiệm vụ cụ thể cho các thành viên, chịu trách nhiệm huy động lực lượng.

+ Ông Vũ Đình Tuấn - Giám đốc Xí nghiệp KTCTTL Yên Thế - Thành viên ban chỉ huy xử lý: Phụ trách kỹ thuật; số ĐT: 0982.289.508.

+ Công an huyện - Thành viên. Bảo đảm trật tự, an toàn xã hội và công tác bảo vệ tư trang thiết bị trong quá trình xử lý, huy động phương tiện khi cần thiết. Đồng thời, chịu trách nhiệm vận động tuyên truyền không gây hoang mang trong quần chúng nhân dân.

+ Chủ tịch UBND xã hoặc đơn vị quản lý vận hành công trình - Phó ban chỉ huy xử lý: Phụ trách vật tư, nhân lực, hậu cần.

+ Cán bộ GTTL xã hoặc cán bộ kỹ thuật đơn vị quản lý vận hành công trình - Thành viên: Giúp Chủ tịch UBND xã hoặc đơn vị quản lý vận hành công trình chịu trách nhiệm huy động vật tư, nhân lực cho công tác xử lý.

+ Lực lượng kỹ thuật xử lý gồm cán bộ kỹ thuật của Ban chỉ huy PCTT-TKCN huyện, cán bộ kỹ thuật đơn vị quản lý vận hành công trình và cán bộ kỹ thuật của tỉnh tăng cường. Chịu trách nhiệm đề ra phương án kỹ thuật, thông qua Trưởng ban, hướng dẫn kỹ thuật cho các lực lượng tham gia xử lý.

+ Lực lượng xử lý do UBND xã và đơn vị quản lý vận hành công trình, Ban chỉ huy Quân sự huyện chịu trách nhiệm huy động.

+ Thông tin liên lạc do Trung tâm viễn thông Yên Thế đảm nhiệm. Có nhiệm vụ thường xuyên (1 giờ một lần) báo cáo cho Ban chỉ huy PCTT-TKCN huyện.

2.2. Tổ chức lực lượng xử lý

Tiến hành xử lý theo sự chỉ đạo của Ban chỉ huy xử lý với biện pháp kỹ thuật đã được đề ra. Yêu cầu xử lý đúng kỹ thuật, bảo đảm thời gian.

Căn cứ theo yêu cầu tính chất mức độ phức tạp của sự cố, nhiệm vụ và yêu cầu đặt ra là phải xử lý trong thời gian nhanh nhất.

Trong quá trình xử lý phải thường xuyên thông tin liên lạc, báo cáo cho Ban Chỉ huy cấp trên được biết về tiến độ và kết quả xử lý, các yêu cầu tăng cường vật tư, nhân lực kỹ thuật nếu cần. Đảm bảo thông tin liên lạc 24/24 giờ trong mọi điều kiện bằng điện thoại cố định đặt tại địa điểm chỉ huy do Trung tâm Viễn thông Yên Thế chuẩn bị và vận hành. Nếu điều kiện thông tin liên lạc bị trục trặc, khâu thông tin sẽ do Đội giao thông hỏa tốc cấp xã và đơn vị quản lý vận hành công trình đảm nhiệm, sử dụng phương tiện xe máy làm nhiệm vụ khi cần thiết.

Ánh sáng do UBND xã và đơn vị quản lý vận hành công trình đảm nhiệm (*dùng máy phát*) nếu thi công vào buổi tối.

Hậu cần phục vụ cho công tác xử lý các đơn vị tham gia xử lý tự lo. Với các lực lượng khác do UBND cấp xã và đơn vị quản lý vận hành công trình chuẩn bị.

Phòng Y tế phối hợp với Trung tâm Y tế huyện chuẩn bị đầy đủ số thuốc men, dụng cụ y tế phục vụ cho lực lượng tham gia xử lý sự cố.

2.3. Tổ chức thi công

Lực lượng xử lý chính là lực lượng xung kích xã có công trình xảy ra sự cố và lực lượng quân đội do Ban Chỉ huy Quân sự huyện điều động. Trực tiếp chỉ huy là Chỉ huy trưởng Ban Chỉ huy Quân sự huyện làm trưởng ban, Chủ tịch UBND cấp xã và đơn vị quản lý vận hành công trình đảm nhiệm điều hành, huy động lực lượng.

Ban chỉ huy xử lý tiến hành tổng hợp đánh giá về khối lượng vật tư, nhân lực để báo cáo cho Ban chỉ huy PCTT-TKCN huyện và nghiệm thu thanh quyết toán kinh phí xử lý sự cố.

Trong quá trình xử lý yêu cầu BCH xử lý thường xuyên báo cáo diễn biến quá trình xử lý các yếu tố thuận lợi, khó khăn cho cấp trên được biết các yêu cầu tăng viện về vật tư, nhân lực và kỹ thuật nếu cần thiết.

Sau khi xử lý, UBND cấp xã và đơn vị quản lý vận hành công trình cử người theo dõi diễn biến khu vực 24/24 và thường xuyên báo cáo về Ban Chỉ huy PCTT-TKCN huyện.

Ban chỉ huy PCTT-TKCN huyện yêu cầu các đơn vị chuẩn bị vật tư, nhân lực, phương tiện cho công tác phòng chống ở các hồ chứa nước dự kiến như sau:

TT	Hạng mục yêu cầu	Các hồ chứa nước lớn	Các hồ chứa nước nhỏ
1	Trực thường xuyên	1-2 người	1 người
2	Trực và tuần tra khi có mưa bão	2-3 người	2 người
3	Bao tơ đũa (loại 50 kg)	500-2.000 chiếc	300-500 chiếc

4	Đất dự trữ 2 đầu đập	1.500 m ³	500 m ³
5	Phên lươn (dài 4m)	30-50 chiếc	5-10 chiếc
6	Cọc tre hoặc bạch đàn dài 1,5m, ĐK Φ 8-10cm	50-200 cọc	50-100 cọc
7	Dây thừng ĐK 1cm	50-200m	30-50 m
8	Tre cây hoặc bạch đàn ĐK Φ 8-10cm	100-200 cây	50-100 cây
9	Dây nylon buộc bao	2 kg	0,5 kg
10	Xẻng xúc đất	5-20 chiếc	5-10 chiếc
11	Đèn pin (đèn tích điện)	1-3 chiếc	1-2 chiếc
12	Vỏ đóng cọc	2-10 chiếc	1-2 chiếc
13	Cưa máy	1-2 chiếc	1 chiếc
14	Dao dũa	5-10 con	2-5 con
15	Cuốc chim	5-10 chiếc	2-5 chiếc
16	Xà beng	5-10 chiếc	2 chiếc
17	Xảo hoặc gờ	30-50 chiếc	20 chiếc
19	Xe rùa	10-30 chiếc	5-15 chiếc
20	Áo phao	10-30 chiếc	5-10 chiếc
21	Phao cứu sinh	10-30 chiếc	5-10 chiếc
Lực lượng xung kích xã tăng cường khi có mưa bão lớn và xử lý sự cố ở các hồ này (nếu có)		Vật tư, nhân lực, phương tiện huy động tại xã và do BCH Quân sự huyện huy động khi cần thiết	

Các hồ chứa lớn gồm: Cầu Cài, Cầu Cháy, Hồng Lĩnh, Chông Chênh, Suối Cây, Cầu Rễ, Đá Ong, Suối Ven, Chùa Sừng, Ngạc Hai, Hệ thống thủy lợi sông Sỏi bao gồm hồ Quỳnh và đập dâng sông Sỏi; giao cho UBND các xã chuẩn bị lực lượng và huy động lực lượng tại chỗ, Xí nghiệp Khai thác các công trình thủy lợi Yên Thế, Tân Yên chuẩn bị vật tư dự phòng. Các hồ chứa nước vừa và nhỏ do UBND các xã, thị trấn quản lý vận hành; yêu cầu UBND các xã, thị trấn xây dựng phương án PCTT- TKCN cụ thể, vật tư dự phòng, lực lượng... do UBND các xã, thị trấn tự bố trí theo Phương án trên.

Lực lượng cơ động khi có sự cố sẽ được sử dụng theo mệnh lệnh của Ban chỉ huy PCTT-TKCN huyện (giao Ban chỉ huy Quân sự huyện chuẩn bị).

Chỉ huy kỹ thuật xử lý sự cố do Cán bộ kỹ thuật tại các cụm trực tiếp chỉ huy. Chỉ huy phối hợp gồm: Ban chỉ huy PCTT-TKCN huyện, Chủ tịch UBND các xã, thị trấn và Xí nghiệp KTCTTL Yên Thế, Tân Yên.

Kinh phí xử lý sự cố do ngân sách huyện đảm bảo. Kinh phí chuẩn bị vật tư dự phòng do Xí nghiệp Khai thác các công trình thủy lợi Yên Thế, Tân Yên và các đơn vị, cơ sở đảm nhiệm.

*** Chú ý:**

- Kinh phí chuẩn bị, vật tư dự phòng do đơn vị quản lý tự chịu trách nhiệm và chuẩn bị đất đắp ở 2 đầu hồ chứa, đập dâng (mục 4); toàn bộ các vật tư khác để tại kho và tại chỗ khi cần mới đem ra sử dụng. Tre, bạch đàn, keo (cây có đường kính từ $\Phi 8 - \Phi 10\text{cm}$) cần đánh dấu tại các bụi, đồi gần các đập đất, khi cần mới ra lệnh chặt.

- Phương án sơ tán và tập kết nhân dân khi xảy ra sự cố vỡ hồ chứa, bờ đập đất và xảy ra các sự cố thông thường, giao cho Chủ tịch UBND các xã, thị trấn và Xí nghiệp KTCTTL Yên Thế, Xí nghiệp KTCTTL Tân Yên chọn địa điểm, có phương án di dời và tập kết nhân dân ra khỏi khu vực nguy hiểm.

III. PHƯƠNG ÁN BẢO VỆ ĐÊ VÀ CÔNG DƯỚI ĐÊ

Đê và công trình dưới đê sông Thương, sông Sỏi gồm các xã: Đông Sơn, Tân Sỏi và thị trấn Bồ Hạ có chiều dài 14,3 km, 20 cống dưới đê và 01 kè bảo vệ đê. Cần tập trung bảo vệ đê thị trấn Bồ Hạ và Tân Sỏi (*gồm tuyến đê hữu Thương, đê tả Sỏi và hữu Sỏi*).

- Đoạn từ **K0+250 đến K3+400 đê Tả Sỏi.**
- Đoạn từ **K6+400 - K7+750 tuyến đê Hữu Thương.**
- Đoạn **K1+950 tuyến đê Hữu Sỏi.**
- Cánh cống bị kênh không đóng kín nước.
- Đoạn từ **K5+300 đến K5+398 tuyến đê Hữu Thương.**

Các phương án xử lý sự cố cụ thể như sau:

1. Phương án xử lý sạt mái đê phía đồng khu vực K0+250 đến K3+400 đê Tả Sỏi

- **Giả thiết tình huống xảy ra:** Trên địa bàn huyện có mưa lớn kéo dài trên diện rộng, nước sông Sỏi lên cao, tại khu vực K0+250 đến K3+400 mực nước sông mấp mé tràn qua đê, có xuất hiện cung sạt dài khoảng 30m, trên cơ đê phía đồng, chiều rộng vết nứt 15-20cm. Theo dự báo trong vùng thời tiết còn diễn biến xấu có mưa nhiều và lớn vùng thượng nguồn sông Sỏi, kết hợp với sông Thương có lũ đổ về với lưu lượng lớn cường độ lũ mạnh làm cho nước sông Sỏi tiếp tục dâng cao và đặc biệt mái đê quá dốc, nước sông giữ ở mức cao lâu ngày đất bị ướt, sũng nước, đất đắp áp trực và cơ không đảm bảo chỉ tiêu (đất cát pha), kết dính kém dẫn đến nguy cơ sạt trượt mái đê và có khả năng ăn sâu vào thân đê.

- Công tác chuẩn bị: Chi tiết tại biểu 07.

1.1. Tổ chức thực hiện:

- Khi sự cố xảy ra, Ban chỉ huy PCTT-TKCN huyện quyết định thành lập BCH xử lý sự cố, gồm:

+ Ông Đồng Hoàng Bách - Chỉ huy trưởng Ban chỉ huy Quân sự huyện - Trưởng ban chỉ huy xử lý: ĐD 0986.554.116, Chịu trách nhiệm chính trong tổ chức xử lý và phân công nhiệm vụ cụ thể cho các thành viên, chịu trách nhiệm huy động lực lượng.

+ Ông Nguyễn Văn Đông - Trưởng Phòng Nông nghiệp và PTNT huyện - Phó ban chỉ huy xử lý: Phụ trách kỹ thuật. DD: 0912.707.700, CQ: 02043.509.886.

+ Ông Mai Xuân Vinh - Chủ tịch UBND thị trấn Bồ Hạ - Phó ban chỉ huy xử lý: Phụ trách vật tư, nhân lực; DD: 0982.989.883, CQ: 02043.877.429.

+ Công an huyện - Thành viên: Bảo đảm trật tự, an toàn xã hội và công tác bảo vệ tư trang thiết bị trong quá trình xử lý, huy động phương tiện khi cần thiết. Đồng thời, chịu trách nhiệm vận động tuyên truyền không gây hoang mang trong quần chúng nhân dân.

+ Bà Tăng Thị Ngoạn - Phó Chủ tịch UBND thị trấn Bồ Hạ: Thành viên: Phụ trách hậu cần. DD: 0984.799.738, CQ: 02043.877.429.

+ Công chức phụ trách lĩnh vực thủy lợi, PCTT thị trấn Bồ Hạ - Thành viên: Giúp Chủ tịch UBND thị trấn Bồ Hạ chịu trách nhiệm huy động vật tư, nhân lực cho công tác xử lý.

+ Lực lượng kỹ thuật xử lý gồm cán bộ kỹ thuật của Ban chỉ huy PCTT - TKCN huyện và cán bộ kỹ thuật của tỉnh tăng cường: Chịu trách nhiệm đề ra phương án kỹ thuật, thông qua Trưởng ban, hướng dẫn kỹ thuật cho các lực lượng tham gia xử lý.

+ Lực lượng xử lý do UBND thị trấn Bồ Hạ và Ban chỉ huy Quân sự huyện chịu trách nhiệm huy động.

+ Thông tin liên lạc do Trung tâm Viễn thông Yên Thế đảm nhiệm. Có nhiệm vụ thường xuyên (1 giờ một lần) báo cáo cho Ban chỉ huy PCTT-TKCN huyện.

1.2. Tổ chức lực lượng xử lý

Tiến hành xử lý theo sự chỉ đạo của Ban chỉ huy xử lý với biện pháp kỹ thuật đã được đề ra. Với yêu cầu xử lý đúng kỹ thuật, bảo đảm thời gian.

Căn cứ theo yêu cầu tính chất mức độ phức tạp của sự cố, nhiệm vụ yêu cầu đặt ra là phải xử lý nhanh, thời gian xử lý trong vòng 3 ca phải hoàn thành.

Trong quá trình xử lý yêu cầu phải thường xuyên thông tin liên lạc, báo cáo cho ban chỉ huy cấp trên được biết về tiến độ và kết quả xử lý, các yêu cầu tăng cường vật tư, nhân lực kỹ thuật nếu cần. Giữ vững thông tin liên lạc 24/24 giờ trong mọi điều kiện bằng máy điện thoại cố định đặt tại địa điểm chỉ huy do Trung tâm viễn thông Yên Thế chuẩn bị, vận hành và điện thoại di động. Nếu điều kiện thông tin liên lạc bị trục trặc, khâu thông tin do Đội giao thông hỏa tốc thị trấn Bồ Hạ đảm nhiệm. Lực lượng giao thông hỏa tốc của thị trấn Bồ Hạ gồm 10 người sử dụng phương tiện xe máy làm nhiệm vụ khi cần thiết.

Ánh sáng do UBND thị trấn Bồ Hạ đảm nhiệm (dùng máy phát điện) nếu thi công vào buổi tối.

Hậu cần phục vụ cho công tác xử lý các đơn vị tham gia xử lý tự lo. Với các lực lượng khác cần huy động, do UBND thị trấn chuẩn bị.

Phòng Y tế chủ trì cùng Trung tâm Y tế cần chuẩn bị đầy đủ số thuốc men, dụng cụ y tế phục vụ cho lực lượng tham gia xử lý sự cố.

1.3. Tổ chức thi công

Lực lượng xử lý chính là lực lượng xung kích thị trấn Bồ Hạ và lực lượng quân đội do BCHQS huyện điều động. Trực tiếp chỉ huy là đồng chí Chỉ huy trưởng Ban chỉ huy Quân sự huyện làm trưởng ban, Chủ tịch UBND thị trấn Bồ Hạ điều hành, huy động lực lượng.

Nhân lực tham gia xử lý huy động ít nhất 200 người và được chia làm 3 ca như sau:

Ca 1: Huy động nhân lực tại thị trấn Bồ Hạ 100 công, 02 máy xúc, 04 phương tiện vận chuyên cơ giới.

Ca 2: Huy động lực lượng quân đội 50 công, thị trấn Bồ Hạ 50 công, 02 máy xúc, 4 phương tiện vận chuyên cơ giới.

Ca 3: Huy động lực lượng quân đội 50 công, 02 máy xúc, 4 phương tiện vận chuyên cơ giới.

Ban chỉ huy xử lý tổ chức tổng hợp đánh giá về khối lượng vật tư nhân lực có báo cáo cho Ban chỉ huy PCTT-TKCN huyện và nghiệm thu thanh quyết toán kinh phí xử lý sự cố.

Trong quá trình xử lý yêu cầu Ban chỉ huy xử lý thường xuyên báo cáo diễn biến quá trình xử lý các yếu tố thuận lợi khó khăn cho cấp trên được biết các yêu cầu tăng viện về vật tư nhân lực và kỹ thuật nếu cần thiết.

Sau khi xử lý, UBND thị trấn Bồ Hạ cử người theo dõi diễn biến khu vực 24/24 giờ và thường xuyên báo cáo về Ban chỉ huy PCTT-TKCN huyện.

2. Phương án chống tràn cục bộ qua đê tại vị trí K6+400 – K7+750 tuyến đê Hữu Thương

- **Giả thiết tình huống xảy ra:** Trên địa bàn huyện có mưa lớn kéo dài trên diện rộng, nước từ thượng nguồn sông Thương đổ về với lưu lượng lớn kết hợp với việc Công ty TNHH MTV KTCTTL Bắc Sông Thương phải xả lũ hồ Cẩm Sơn, mực nước sông Thương tại vị trí K6+400 - K7+750 chỉ còn cách mặt đê 20cm, cơ quan khí tượng thủy văn dự báo trời vẫn tiếp tục mưa to, mực nước sông tiếp tục dâng cao, nếu không đắp chống tràn thì nước sẽ tràn qua mặt đê và gây vỡ đê.

- Công tác chuẩn bị: Chi tiết tại biểu 08.

2.1. Tổ chức thực hiện

- Khi sự cố xảy ra, Ban chỉ huy PCTT-TKCN huyện quyết định thành lập Ban chỉ huy xử lý sự cố, gồm:

+ Ông Đồng Hoàng Bách - Chỉ huy trưởng Ban chỉ huy Quân sự huyện - Trưởng ban chỉ huy xử lý: ĐD 0986.554.116, Chịu trách nhiệm chính trong tổ chức xử lý và phân công nhiệm vụ cụ thể cho các thành viên, chịu trách nhiệm huy động lực lượng.

+ Ông Lương Văn Hiến - Phó Trưởng Phòng Nông nghiệp và PTNT huyện - Thành viên ban chỉ huy xử lý: Phụ trách kỹ thuật. ĐD: 0985.505.121.

+ Ông Mai Xuân Vinh - Chủ tịch UBND thị trấn Bồ Hạ - Phó ban chỉ huy xử lý: Phụ trách vật tư, nhân lực; ĐD: 0982.989.883, CQ: 02043.877.429.

+ Công an huyện - Thành viên: Bảo đảm trật tự, an toàn xã hội và công tác bảo vệ tư trang thiết bị trong quá trình xử lý, huy động phương tiện khi cần thiết. Đồng thời chịu trách nhiệm vận động tuyên truyền không gây hoang mang trong quần chúng nhân dân.

+ Bà Tăng Thị Ngoạn - Phó chủ tịch UBND thị trấn Bồ Hạ: Thành viên: Phụ trách hậu cần. ĐD: 0984.799.738, CQ: 02043.877.429.

+ Công chức phụ trách lĩnh vực thủy lợi, PCTT thị trấn Bồ Hạ - Thành viên: Giúp Chủ tịch UBND thị trấn Bồ Hạ chịu trách nhiệm huy động vật tư, nhân lực cho công tác xử lý.

+ Lực lượng kỹ thuật xử lý gồm cán bộ kỹ thuật của Ban chỉ huy PCTT - TKCN huyện và cán bộ kỹ thuật của tỉnh tăng cường. Chịu trách nhiệm đề ra phương án kỹ thuật, thông qua Trưởng ban, hướng dẫn kỹ thuật cho các lực lượng tham gia xử lý.

+ Lực lượng xử lý do UBND thị trấn Bồ Hạ và Ban chỉ huy Quân sự huyện chịu trách nhiệm huy động.

+ Thông tin liên lạc do Trung tâm viễn thông Yên Thế đảm nhiệm. Có nhiệm vụ thường xuyên (1 giờ một lần) báo cáo cho Ban chỉ huy PCTT-TKCN huyện.

2.2. Tổ chức lực lượng xử lý

Tiến hành xử lý theo sự chỉ đạo của Ban chỉ huy xử lý với biện pháp kỹ thuật đã được đề ra. Với yêu cầu xử lý đúng kỹ thuật, bảo đảm thời gian.

Căn cứ theo yêu cầu tính chất mức độ phức tạp của sự cố nhiệm vụ và yêu cầu đặt ra là phải xử lý nhanh thời gian xử lý trong vòng 1 ca phải hoàn thành.

Trong quá trình xử lý yêu cầu phải thường xuyên thông tin liên lạc, báo cáo cho ban chỉ huy cấp trên được biết về tiến độ và kết quả xử lý, các yêu cầu tăng cường vật tư, nhân lực kỹ thuật nếu cần. Giữ vững thông tin liên lạc 24/24 giờ trong mọi điều kiện bằng máy điện thoại cố định đặt tại địa điểm chỉ huy do Trung tâm viễn thông Yên Thế chuẩn bị, vận hành và điện thoại di động. Nếu điều kiện thông tin liên lạc bị trục trặc, khâu thông tin do Đội giao thông hoá tốc thị trấn Bồ Hạ đảm nhiệm. Lực lượng giao thông hoá tốc của thị trấn Bồ Hạ gồm 10 người sử dụng phương tiện xe máy làm nhiệm vụ khi cần thiết.

Ánh sáng do UBND thị trấn Bồ Hạ đảm nhiệm (*dùng máy phát điện*) nếu thi công vào buổi tối.

Hậu cần phục vụ cho công tác xử lý các đơn vị tham gia xử lý tự lo. Với các lực lượng khác do UBND thị trấn chuẩn bị.

Phòng Y tế và Trung tâm Y tế huyện cần chuẩn bị đầy đủ số thuốc men, dụng cụ y tế phục vụ cho lực lượng tham gia xử lý sự cố.

2.3. Tổ chức thi công

Lực lượng xử lý chính là lực lượng xung kích thị trấn Bồ Hạ và lực lượng quân đội do BCH Quân sự huyện điều động. Trực tiếp chỉ huy là đồng chí Chỉ huy trưởng BCH Quân sự huyện làm trưởng ban, Chủ tịch UBND thị trấn Bồ Hạ điều hành, huy động lực lượng.

Nhân lực tham gia xử lý huy động khoảng 100 người: Huy động nhân lực tại Bồ Hạ 100 công, 02 máy xúc, 04 phương tiện vận chuyển cơ giới.

Ban chỉ huy xử lý tổ chức tổng hợp đánh giá về khối lượng vật tư nhân lực có báo cáo cho Ban chỉ huy PCTT-TKCN huyện và nghiệm thu thanh quyết toán kinh phí xử lý sự cố.

Trong quá trình xử lý yêu cầu Ban chỉ huy xử lý thường xuyên báo cáo diễn biến quá trình xử lý các yếu tố thuận lợi khó khăn cho cấp trên được biết các yêu cầu tăng viện về vật tư nhân lực và kỹ thuật nếu cần thiết.

Sau khi sự cố được xử lý, UBND thị trấn Bồ Hạ cử người theo dõi diễn biến khu vực 24/24 giờ và thường xuyên báo cáo về Ban chỉ huy PCTT-TKCN huyện.

Trường hợp đặc biệt: Trong trường hợp đã đắp chống tràn nhưng không thể khống chế được, nước ngoài sông tràn vào trong đồng thì dùng bạt dứa phủ mặt đê, mái đê và phá trách cho nước tràn vào trong đồng để tránh xói lở mặt đê, mái đê sẽ gây ra vỡ đê.

3. Phương án xử lý mạch sủi tại K1+950 tuyến đê Hữu Sỏi

- **Giả thiết tình huống xảy ra:** Giả thiết trên địa bàn có mưa lớn kéo dài trên diện rộng kết hợp với lũ thượng nguồn đổ về, nước sông Sỏi lên cao. Theo dự báo trong vùng thời tiết còn diễn biến xấu và có mưa lớn vùng thượng nguồn có lũ đổ về với lưu lượng lớn cường độ lũ mạnh, tại K1+950 tuyến đê Tả Sỏi xuất hiện mạch đùn mạch sủi ở khu vực ruộng lúa phía đồng.

Yêu cầu cấp bách cần phải tiến hành xử lý các sự cố đã xảy ra, nếu không xử lý có thể xảy ra gây mất an toàn cho đê như làm lún, nứt, sập đê, làm giảm khả năng chống lũ của đê gây mất an toàn cho đê.

- Công tác chuẩn bị: Chi tiết tại biểu 09.

4. Phương án xử lý cánh cống bị kênh không đóng kín nước

Trên 14,3 km đê của huyện Yên Thế có 20 cống dưới đê, hầu hết các cánh cống còn tốt do đã được cải tạo nâng cấp hàng năm, các hiện tượng chủ yếu của cống là bị kênh đóng không kín nước gồm các hình thức cánh cống là: Cửa van phẳng và cửa tự động đóng mở;

- Hiện tượng: Cửa cống vẫn đóng nhưng nước vẫn chảy qua hèm, đỉnh cống và ngưỡng cống...

- Nguyên nhân: Do hèm cống hoặc sân cống bị chèn, cản vướng bởi các vật cứng như; gạch đá, cành cây, rác thải... nên khi đóng cửa cống bị kênh.

- Biện pháp xử lý tình huống: Đối với công dạng cửa van phẳng thì quay ty van hoặc tìm cách kích nâng cửa công lên khoảng 20cm để nước chảy trôi vật cứng sau đó hạ cửa công đóng kín lại, đối với cửa công tự động; dùng sào tre, tời hỗ trợ bẩy cửa ra phía ngoài để nước chảy làm trôi vật cứng, trong trường hợp xét thấy không nguy hiểm thì có thể dùng thợ lặn tại địa phương để lặn xuống lấy vật cản, sau đó buông tời, sào tre để cửa công tự đóng trả lại. Trong trường hợp không xử lý được bằng các phương pháp trên thì đứng trên tường đầu công dùng sào tre đưa các bó rom, rạ xuống trước khe hở, nước sẽ cuốn các bó rom, rạ vào khe hở, sau đó thả các bao tải đất đã dự phòng sẵn xuống sát cửa công thượng lưu để bịt dòng chảy qua công, đóng hàng phai phía đồng để nâng cao mực nước trong công làm giảm chênh lệch mực nước trước và sau cửa công sẽ có tác dụng hỗ trợ khi thi công, tăng ổn định cho khối bao tải đất lấp bịt dòng chảy trước công, giảm lượng nước thấm, chảy vào công.

Tuyển đề thuộc địa phận địa phương nào thì địa phương đó có nhiệm vụ quản lý, bảo vệ. Các đơn vị phải chủ động phương án hộ đê và mua sắm vật tư dự phòng cho công tác phòng, chống theo Phương án bảo vệ 3 đoạn đê xung yếu của thị trấn Bồ Hạ, Tân Sỏi và tuân thủ theo Phương án xử lý các sự cố về đê như Phương án đã nêu, vật tư, nhân lực chuẩn bị dự kiến như sau sau:

TT	Hạng mục chuẩn bị	Đoạn đê cần bảo vệ theo thứ tự		
		Đoạn 1 (700m)	Đoạn 2 (200m)	Đoạn 3 (850m)
1	Tuần tra, canh gác khi nước sông lên cao liên tục 24/ 24h - Nước to trời không mưa - Nước to kèm theo có mưa bão	1 người 2 người	1 người 2 người	1 người 2 người
2	Bao tơ dừa (loại 50 kg)	2.000 chiếc	1.500 chiếc	2.500 chiếc
3	Đất dự phòng 2 đầu đoạn đê	1.500m ³	1.000m ³	2.000m ³
4	Phên lươn (dài 4m), rộng 1m	175 chiếc	50 chiếc	215 chiếc
5	Cọc tre ĐK 4cm dài 1,5 m/cọc	1.400 cọc	500 cọc	1.600 cọc
6	Dây thừng nilon Φ 1cm	300m	50m	400m
7	Xèng xúc đất	20 chiếc	10 chiếc	20 chiếc
8	Đèn pin, đèn tích điện	3 chiếc	2 chiếc	3 chiếc
9	Dây buộc nilon	2kg	1kg	2 kg
10	Vỏ đóng cọc	5 chiếc	3 chiếc	5 chiếc
11	Dao dứa	10 con	5 con	10 con
12	Cuốc chim	10 chiếc	5 chiếc	10 chiếc
13	Xà beng	10 chiếc	5 chiếc	5 chiếc
14	Xảo hoặc gơ	50 chiếc	20 chiếc	50 chiếc
15	Lực lượng xung kích TT Bồ Hạ	Đồng Lạc,	TT Bồ Hạ,	Đồng Tâm, LLVT

	100 người, Tân Sỏi 100 người	Tam Hiệp, TT Bồ Hạ	Hương Vĩ, Đông Hưu	TT Bồ Hạ, Tân Sỏi, Đông Kỳ
16	Lực lượng cơ động giao cho BCH Quân sự huyện chuẩn bị			

* **Chú ý:** Phải thực hiện nghiêm phương châm 4 tại chỗ: Chỉ huy tại chỗ, lực lượng tại chỗ, Vật tư tại chỗ, Hậu cần tại chỗ; cụ thể như sau:

- Chỉ huy thường xuyên bảo vệ đê, giao cho Chủ tịch UBND thị trấn Bồ Hạ và Tân Sỏi chịu trách nhiệm. Khi có sự cố, Ban chỉ huy PCTT-TKCN huyện sẽ chỉ huy phối hợp với Chủ tịch UBND các xã, thị trấn để thực hiện.

- Kinh phí chuẩn bị vật tư dự phòng giao cho UBND thị trấn Bồ Hạ chuẩn bị như trên, riêng đất chuẩn bị dự phòng phải được đào, ủi sẵn; trong đó đất dự phòng UBND thị trấn Bồ Hạ chuẩn bị và tập kết tại bãi bóng Xuân Lan (mục 3), UBND xã Tân Sỏi bố trí vật tư dự phòng cho tuyến đê Hữu Sỏi để xử lý sự cố sạt trượt mái đê và nước tràn qua mặt đê, mạch dùn, mạch sủi. Các vật tư khác: Cuốc, xẻng, đuốc, dầu hoả... để tại kho, bao tơ dứa mua ký gửi tại các cửa hàng hoặc dự trữ tại kho, khi cần phải lấy được ngay, nên bố trí ở gần các đoạn đê xung yếu và khi huy động nhân công tham gia phải mang theo dụng cụ lao động. Tre cây phải đặt mua tại các bụi trong đê (phía đông) và đánh dấu tại các bụi (mua của các gia đình gần các đoạn đê xung yếu), khi cần mới xuất vật tư và chặt tre sau, trước hết phải chuẩn bị tốt các tuyến đường vào cứu hộ đê.

- Lực lượng chỉ huy phối hợp sẽ được thực tập báo động hộ đê.

- Địa điểm sơ tán nhân dân nếu xảy ra sự cố vỡ đê: Giao cho Chủ tịch UBND thị trấn Bồ Hạ, xã Tân Sỏi thống kê số hộ bị ảnh hưởng và có phương án chuẩn bị mặt bằng để sơ tán và tập kết nhân dân tại khu bãi bóng Xuân Lan và khu Đồi Mồ, thị trấn Bồ Hạ, khu nhà mẫu giáo thôn Yên Cư, xã Tân Sỏi.

5. Phương án chống vỡ bờ kè xả lũ qua đê tại vị trí K5+300 đến K5+398 tuyến đê Hữu Thương

- **Giả thiết tình huống xảy ra:** Trên địa bàn huyện có mưa lớn kéo dài trên diện rộng, nước từ thượng nguồn sông Thương đổ về với lưu lượng lớn kết hợp với việc Công ty TNHH MTV KTCTTL Bắc Sông Thương xả lũ hồ Cẩm Sơn, mực nước sông Thương tại vị trí K5+300 đến K5+398 chỉ còn cách mặt đê 20cm, cơ quan khí tượng thủy văn dự báo trời vẫn tiếp tục mưa to, mực nước sông tiếp tục dâng cao, nếu không ra cố nước sẽ gây vỡ bờ kè xả lũ qua đê.

- Công tác chuẩn bị: Chi tiết tại biểu 10.

5.1. Tổ chức thực hiện

- Khi sự cố xảy ra, Ban chỉ huy PCTT-TKCN huyện quyết định thành lập Ban Chỉ huy xử lý sự cố, gồm:

+ Ông Đông Hoàng Bách - Chỉ huy trưởng Ban chỉ huy Quân sự huyện - Trưởng ban chỉ huy xử lý: ĐD 0986.554.116, Chịu trách nhiệm chính trong tổ chức xử lý và phân công nhiệm vụ cụ thể cho các thành viên, chịu trách nhiệm huy động lực lượng.

+ Ông Nguyễn Văn Hào - Phó Trưởng Phòng Kinh tế và Hạ tầng – Thành viên ban chỉ huy xử lý: Phụ trách kỹ thuật. DD: 0978.443.086.

+ Ông Mai Xuân Vinh - Chủ tịch UBND thị trấn Bồ Hạ - Phó ban chỉ huy xử lý: Phụ trách vật tư, nhân lực; DD: 0982.989.883, CQ: 02043.877.429.

+ Công an huyện - Thành viên: Bảo đảm trật tự, an toàn xã hội và công tác bảo vệ tư trang thiết bị trong quá trình xử lý, huy động phương tiện khi cần thiết. Đồng thời chịu trách nhiệm vận động tuyên truyền không gây hoang mang trong quần chúng nhân dân.

+ Bà Tăng Thị Ngoạn - Phó Chủ tịch UBND thị trấn Bồ Hạ: Thành viên: Phụ trách hậu cần. DD: 0984.799.738, CQ: 02043.877.429.

+ Công chức theo dõi lĩnh vực thủy lợi, Phòng chống thiên tai thị trấn Bồ Hạ - Thành viên: Giúp Chủ tịch UBND thị trấn Bồ Hạ chịu trách nhiệm huy động vật tư, nhân lực cho công tác xử lý.

+ Lực lượng kỹ thuật xử lý gồm cán bộ kỹ thuật của Ban chỉ huy PCTT - TKCN huyện và cán bộ kỹ thuật của tỉnh tăng cường. Chịu trách nhiệm đề ra phương án kỹ thuật, thông qua Trưởng ban, hướng dẫn kỹ thuật cho các lực lượng tham gia xử lý.

+ Lực lượng xử lý do UBND thị trấn Bồ Hạ và Ban chỉ huy Quân sự huyện chịu trách nhiệm huy động.

+ Thông tin liên lạc do Trung tâm viễn thông Yên Thế đảm nhiệm. Có nhiệm vụ thường xuyên (1 giờ một lần) báo cáo cho Ban chỉ huy PCTT-TKCN huyện.

5.2. Tổ chức lực lượng xử lý

Tiến hành xử lý theo sự chỉ đạo của Ban chỉ huy xử lý với biện pháp kỹ thuật đã được đề ra. Với yêu cầu xử lý đúng kỹ thuật, bảo đảm thời gian.

Căn cứ theo yêu cầu tính chất mức độ phức tạp của sự cố nhiệm vụ và yêu cầu đặt ra là phải xử lý nhanh và kịp thời.

Trong quá trình xử lý yêu cầu phải thường xuyên thông tin liên lạc, báo cáo cho ban chỉ huy cấp trên được biết về tiến độ và kết quả xử lý, các yêu cầu tăng cường vật tư, nhân lực kỹ thuật nếu cần. Giữ vững thông tin liên lạc 24/24 giờ trong mọi điều kiện bằng máy điện thoại cố định đặt tại địa điểm chỉ huy do Trung tâm viễn thông Yên Thế chuẩn bị, vận hành và điện thoại di động. Nếu điều kiện thông tin liên lạc bị trục trặc, khâu thông tin do Đội giao thông hoá tốc thị trấn Bồ Hạ đảm nhiệm. Lực lượng giao thông hoá tốc của thị trấn Bồ Hạ gồm 10 người sử dụng phương tiện xe máy làm nhiệm vụ khi cần thiết.

Ánh sáng do UBND thị trấn Bồ Hạ đảm nhiệm (*dùng máy phát điện*) nếu thi công vào buổi tối.

Hậu cần phục vụ cho công tác xử lý các đơn vị tham gia xử lý tự lo. Với các lực lượng khác do UBND xã chuẩn bị.

Phòng Y tế cần chuẩn bị đầy đủ số thuốc men, dụng cụ y tế phục vụ cho lực lượng tham gia xử lý sự cố.

5.3. Tổ chức thi công

Lực lượng xử lý chính là lực lượng xung kích thị trấn Bồ Hạ và lực lượng quân đội do BCH Quân sự huyện điều động. Trực tiếp chỉ huy là đồng chí Chỉ huy trưởng BCH Quân sự huyện làm trưởng ban, Chủ tịch UBND thị trấn Bồ Hạ điều hành, huy động lực lượng.

Nhân lực tham gia xử lý huy động khoảng 150 người: Huy động nhân lực tại thị trấn Bồ Hạ 150 công, 02 máy xúc, 04 phương tiện vận chuyển cơ giới.

Ban chỉ huy xử lý tổ chức tổng hợp đánh giá về khối lượng vật tư nhân lực có báo cáo cho Ban chỉ huy PCTT - TKCN huyện và nghiệm thu thanh quyết toán kinh phí xử lý sự cố.

Trong quá trình xử lý yêu cầu Ban chỉ huy xử lý thường xuyên báo cáo diễn biến quá trình xử lý các yếu tố thuận lợi khó khăn cho cấp trên được biết các yêu cầu tăng viện về vật tư nhân lực và kỹ thuật nếu cần thiết.

Sau khi sự cố được xử lý, UBND thị trấn Bồ Hạ cử người theo dõi diễn biến khu vực 24/24 giờ và thường xuyên báo cáo về Ban chỉ huy PCTT-TKCN huyện.

Trường hợp đặc biệt: Trong trường hợp đã đắp chống tràn nhưng không thể khống chế được, nước ngoài sông tràn vào trong đồng thì dùng bạt dứa phủ mặt đê, mái đê và phá trách cho nước tràn vào trong đồng.

IV. PHƯƠNG ÁN BẢO ĐẢM AN NINH TRẬT TỰ KHI CÓ BÃO, LŨ XẢY RA

- Công an huyện thành lập Ban chỉ huy PCTT-TKCN của đơn vị gồm các đồng chí lãnh đạo, đội trưởng các đội nghiệp vụ, do Trưởng Công an huyện làm Trưởng ban, tổ chức quán triệt tinh thần Kế hoạch và Phương án PCTT-TKCN của UBND huyện tới toàn thể cán bộ, chiến sỹ trong đơn vị và lực lượng Công an xã, thị trấn.

- Tăng cường công tác nắm tình hình địa bàn, quản lý đối tượng chính trị, hình sự, phát hiện và ngăn chặn kịp thời những hành vi phá hoại, trộm cắp, bảo vệ an toàn các công trình phúc lợi, tài sản nhà nước và của nhân dân, tổ chức tuần tra kiểm soát những nơi trọng điểm, chú ý các vùng xung yếu như hồ đập, đê, kho tàng. Chống kẻ gian lợi dụng khi thiên tai, bão, lũ, lụt xảy ra để gây án. Chỉ đạo lực lượng Công an xã, thị trấn và lực lượng bảo vệ cơ sở tăng cường công tác tuần tra canh gác bảo vệ thôn xóm, bảo vệ mục tiêu xung yếu. Tăng cường công tác kiểm tra tạm trú, tạm vắng, quản lý nhân khẩu, hộ khẩu ở địa bàn để phát hiện kẻ gian, đối tượng trốn truy nã, trốn thi hành án. Tổ chức trực 24/24 giờ tại Công an huyện và tại các địa phương khi có thiên tai, lụt, bão, lũ xảy ra để tham gia giải quyết, xử lý các tình huống đột xuất bảo vệ đê điều, hồ đập, bảo vệ tính mạng và tài sản của nhân dân, tham gia sơ tán nhân dân ra khỏi vùng lũ. Phối hợp với các ngành chức năng xử lý các vụ vi phạm Luật Đê điều, Pháp lệnh khai thác và bảo vệ công trình thủy lợi trên địa bàn huyện.

- Khi có thiên tai, bão, lũ, lụt xảy ra đơn vị phải trực 100% quân số; Trưởng Công an xã, thị trấn chịu trách nhiệm chung về công tác giữ gìn ANTT

tại địa bàn; các đội: An ninh, Cảnh sát ĐTTP về TTXH, CSKT Công an huyện thực hiện công tác nắm bắt tình hình, quản lý chặt chẽ các đối tượng chính trị, hình sự; lực lượng Cảnh sát giao thông đảm nhiệm công tác thông tin cơ động. Trong quá trình thực hiện phải thường xuyên báo cáo về Thường trực Ban chỉ huy PCTT - TKCN huyện và ngành dọc cấp trên, khi cần thiết có thể xin hỗ trợ về lực lượng, phương tiện PCTT - TKCN từ cấp trên như: Tàu, thuyền, phao cứu sinh, thuốc phòng dịch...

V. PHƯƠNG ÁN BẢO ĐẢM AN TOÀN THÔNG TIN LIÊN LẠC

- Phương châm của Phương án là bảo đảm thông tin liên lạc thông suốt từ huyện đi tỉnh và từ huyện đi các xã, thị trấn, bảo đảm an toàn các công trình bưu chính viễn thông, tài sản, tính mạng của cán bộ, công nhân viên trong quá trình tham gia PCTT-TKCN, xây dựng quy chế phối hợp thực hiện Phương án Phòng, chống thiên tai, giảm nhẹ thiên tai trên địa bàn huyện Yên Thế.

- Trung tâm Viễn thông Yên Thế, Viettel thường xuyên giữ vững liên lạc; củng cố, sửa chữa bảo dưỡng các máy điện thoại tại 3 cụm đầu mối phục vụ chỉ huy, điều hành của Ban chỉ huy PCTT-TKCN huyện; chuẩn bị đầy đủ vật tư dự phòng chuyên ngành phục vụ công tác PCTT-TKCN.

VI. PHƯƠNG ÁN BẢO ĐẢM AN TOÀN GIAO THÔNG

- Đảm bảo hệ thống giao thông được thông suốt trong mùa mưa bão, đặc biệt là hệ thống giao thông tới các xã vùng cao của huyện, các tuyến đường chính như: 268, 292, 242, Quốc lộ 17, đường nối QL.37-QL.17-Võ Nhai (*Thái Nguyên*)... không được tắc nghẽn khi có bão, lũ, lụt xảy ra, hệ thống đường cứu hộ vào đê, vào các hồ chứa nước thường xuyên phải cải tạo, phát dọn để khi xảy ra sự cố các phương tiện có thể vào để cứu hộ đê, cứu hộ công trình thủy lợi.

- Nghiêm cấm việc vận chuyển người qua các ngầm, qua sông, suối bằng các phương tiện như: Thuyền, bè, mảng... không được cấp phép chuyên chở. Lập Barie tại hai bên đầu các ngầm qua sông, suối khi mực nước tràn sâu qua các ngầm và tổ chức canh gác không cho người tham gia giao thông đi qua các ngầm; UBND các xã có các ngầm trên cử lực lượng công an chính quy, công an viên, dân quân phối hợp với lực lượng công an huyện để canh gác. Nếu địa phương nào không tổ chức thực hiện phương án trên mà để xảy ra tai nạn đối với người tham gia giao thông khi đi qua các ngầm ngập nước thì Chủ tịch UBND xã, thị trấn đó hoàn toàn chịu trách nhiệm trước Chủ tịch UBND huyện.

VII. PHƯƠNG ÁN TÌM KIẾM CỨU HỘ, CỨU NẠN, KHẮC PHỤC HẬU QUẢ SAU THIÊN TAI

Ban chỉ huy Quân sự huyện xây dựng phương án cứu hộ, cứu nạn, ngành y tế và các ngành chức năng xây dựng phương án khắc phục hậu quả sau lũ như sau:

1. Phương án cứu hộ, cứu nạn

Ban Chỉ huy Quân sự huyện chủ động làm tốt công tác chuẩn bị lực lượng, phương tiện, cơ sở vật chất theo quy định của Bộ Chỉ huy Quân sự tỉnh; trong đó chú trọng đến lực lượng cơ động, sử dụng 4-6 trung đội dân quân cơ

động và từ 100-150 thanh niên thuộc lực lượng xung kích sẵn sàng cơ động ứng cứu khi có lệnh của cấp trên.

Tham mưu cho Ban chỉ huy PCTT-TKCN huyện xây dựng các cơ sở, chuẩn bị các loại vật tư dự phòng cho các công trình trọng điểm.

Hiệp đồng với các cơ quan chức năng như: Phòng Nội vụ, Phòng Lao động - TB&XH, Phòng Kinh tế và Hạ tầng, Phòng Nông nghiệp và PTNT, Hợp tác xã Giao thông vận tải Yên Thế, Xí nghiệp KTCTTL Yên Thế... xây dựng phương án sơ tán nhân dân ra khỏi vùng lũ, nắm chắc các phương tiện, lực lượng tham gia cứu hộ và tìm kiếm cứu nạn.

Hiệp đồng với Lữ đoàn tăng 409/QKI và các đơn vị vũ trang đóng trên địa bàn huyện để củng cố lực lượng và hỗ trợ trong công tác PCTT-TKCN.

2. Phương án khắc phục hậu quả trong và sau lũ, lụt (về y tế)

Phòng Y tế huyện, Trung tâm Y tế huyện Yên Thế chuẩn bị cơ sở thuốc dự phòng cho vùng bị lũ, lụt và tổ chức lực lượng phòng chống dịch cho vùng có lũ, lụt tràn qua; chuẩn bị hoá chất làm sạch nước và môi trường cho vùng lũ, lụt đảm bảo có đủ nước sạch sinh hoạt cho nhân dân. Chỉ đạo các Trạm Y tế xã, thị trấn tổ chức tốt công tác chăm sóc người bị nạn, đặc biệt là sơ cứu tại chỗ, sau đó chuyển đến cơ sở y tế gần nhất để cứu chữa, hạn chế đến mức thấp nhất thiệt hại về người do thiên tai, bão, lũ, lụt gây ra.

Tại vùng bị thiên tai, bão, lũ, lụt phải có biển cờ để nhân dân biết, chuẩn bị đầy đủ thuốc dự phòng, dụng cụ để khám chữa bệnh.

Tổ chức hướng dẫn nhân dân vùng bị ngập lụt xử lý nguồn nước, môi trường sinh thái sau lũ. Phối hợp với các tổ chức, đoàn thể hướng dẫn nhân dân thu gom phân, rác, xác súc vật chết để chôn và xử lý tránh ô nhiễm môi trường, nhất là ô nhiễm nguồn nước.

Giám sát dịch bệnh chặt chẽ, phát hiện sớm, kịp thời xử lý không để dịch bệnh xảy ra.

Nhanh chóng khắc phục hậu quả sau lũ, khắc phục khó khăn đảm bảo hoạt động bình thường của ngành y tế khi bị thiên tai.

Tổ chức khám chữa bệnh ngay tại trạm y tế xã, thị trấn, Phòng khám khu vực và tại Trung tâm Y tế huyện, ưu tiên khám chữa bệnh trước cho nhân dân vùng bị thiên tai, bão lụt.

3. Phương án khắc phục hậu quả sau thiên tai, bão, lũ lụt để đảm bảo ổn định đời sống và phát triển sản xuất

Phòng Nông nghiệp và PTNT chủ động chỉ đạo các xã, thị trấn nằm trong vùng thường xuyên bị thiên tai, bão, lũ lụt bố trí cơ cấu sản xuất, mùa vụ thích hợp nhằm hạn chế thiệt hại trong mùa mưa bão. Chỉ đạo Trung tâm dịch vụ - kỹ thuật nông nghiệp, Chi nhánh Công ty Cổ phần Vật tư KTNN tỉnh Bắc Giang tại Yên Thế chuẩn bị đầy đủ vật tư phục vụ nhu cầu sản xuất để khắc phục hậu quả, khôi phục sản xuất sau lụt, bão; hướng dẫn nhân dân thực hiện đúng quy trình

kỹ thuật đối với các loại giống cây, con trong cơ cấu mùa vụ, các biện pháp xử lý vệ sinh chuồng trại chăn nuôi sau lụt, bão; chuẩn bị đầy đủ thuốc chữa bệnh cho đàn gia súc, gia cầm và thuốc khử trùng tiêu độc để cung cấp cho nhân dân khắc phục hậu quả sau lụt, bão; tổ chức tiêm phòng dịch, bệnh cho đàn vật nuôi và phòng trừ sâu, bệnh hại cho cây trồng.

Trên đây là Phương án PCTT-TKCN huyện Yên Thế năm 2024, yêu cầu các cơ quan, đơn vị có liên quan và UBND cấp xã, thị trấn triển khai thực hiện và xây dựng Phương án PCTT-TKCN tại địa phương, đơn vị mình đồng thời chuẩn bị các vật tư, phương tiện theo nội dung Phương án để đảm bảo ứng phó kịp thời với các tình huống thiên tai xảy ra./.

Nơi nhận :

- Văn phòng TT BCH PCTT-TKCN tỉnh;
- TV BCH PCTT-TKCN tỉnh phụ trách huyện;
- Thường trực Huyện ủy, HĐND huyện;
- Chủ tịch, các PCT UBND huyện;
- Thủ trưởng cơ quan, đơn vị TW, tỉnh đóng trên địa bàn huyện;
- Thành viên Ban chỉ huy PCTT-TKCN huyện;
- Đội trưởng Đội Giao thông Hoả tốc;
- UBND các xã, thị trấn.
- Lưu: VT.

**TM. ỦY BAN NHÂN DÂN
CHỦ TỊCH**

Nguyễn Ngọc Sơn

BIỂU 01: DỰ KIẾN LŨ QUÉT TẠI ĐỒNG TIẾN

TT	Nội dung	Công tác chuẩn bị	Ghi chú
1	Lực lượng tham gia cứu hộ	<ul style="list-style-type: none"> - Lực lượng xung kích 1: Công an huyện 10 đ/c; Ban CHQS huyện = 10 đ/c, 1 đại đội dự bị động viên khẩn cấp huyện = 107 đ/c, 1 trung đội dân quân cơ động xã Đồng Tiến = 28 đ/c, 1 trung đội dân quân cơ động xã Đồng Vương = 28 đ/c. - Lực lượng xung kích 2: xã Đồng Tiến = 28 đ/c, xã Đồng Vương = 28 đ/c, xã Tam Tiến = 28 đ/c. - Lực lượng hiệp đồng: Lữ đoàn xe tăng 409 QKI = 100 đ/c. 	
2	Phương tiện	<ul style="list-style-type: none"> - Xuồng cao tốc ST660 = 01 chiếc, bè mảng = 40-50 chiếc, áo phao = 50-100 áo, phao cứu sinh = 200-300 chiếc và một số phương tiện cần thiết khác 	
3	Khu vực sơ tán nhân dân	<ul style="list-style-type: none"> - Tại các vị trí đồi cao của bản Gốc Bòng và khu vực ngã ba bản Gốc Bòng, khu vực đồi cao của bản Khe Ngọn, Cây Thị. 	
4	Khu vực tập kết các lực lượng hiệp đồng	<ul style="list-style-type: none"> - Tại Trụ sở UBND xã Đồng Tiến và Trường THCS xã Đồng Tiến. 	
5	Phương án cứu nạn	<ul style="list-style-type: none"> - Khi có tình huống xảy ra, hiệp đồng chặt chẽ với các đơn vị, nhanh chóng sơ tán người già, trẻ em, tài sản và những cơ sở vật chất thiết yếu đến vị trí an toàn. Tổ chức ổn định đời sống cho nhân dân tại khu vực sơ tán như: Lương thực, thực phẩm, thuốc chữa bệnh và một số điều kiện sinh hoạt khác. Tổ chức tìm kiếm cứu nạn, hạn chế thấp nhất thiệt hại về người và tài sản; - Sau khi xảy ra lũ quét, giúp đỡ nhân dân trở về địa phương, tổ chức các biện pháp khắc phục hậu quả như: sửa chữa lại nhà cửa, xử lý vệ sinh môi trường, phòng chống các dịch bệnh, khôi phục sản xuất ổn định đời sống. 	
6	Trực chỉ huy xử lý tình huống	<ul style="list-style-type: none"> - Lãnh đạo UBND huyện - Các ông (bà) Trưởng ngành phụ trách xã, thành viên Ban chỉ huy PCTT-TKCN huyện phụ trách xã và cán bộ kỹ thuật của Ban chỉ huy PCTT-TKCN huyện theo phân công của Ban chỉ huy PCTT-TKCN huyện 	

BIỂU 02: DỰ KIẾN LŨ QUÉT TẠI XÃ XUÂN LƯƠNG, CANH NẬU

TT	Nội dung	Công tác chuẩn bị	Ghi chú
1	Lực lượng tham gia cứu hộ	<ul style="list-style-type: none"> - Lực lượng xung kích 1: Công an huyện 10 đ/c; Ban CHQS huyện = 10 đ/c, 1 Đại đội dự bị động viên khẩn cấp huyện = 107 đ/c, 1 trung đội dân quân cơ động xã Xuân Lương = 28 đ/c, 1 trung đội dân quân cơ động xã Canh Nậu = 28 đ/c. - Lực lượng xung kích 2: xã Xuân Lương = 28 đ/c, xã Canh Nậu = 28 đ/c. - Lực lượng hiệp đồng: Lữ đoàn xe tăng 409 QKI = 100 đ/c. 	
2	Phương tiện	<ul style="list-style-type: none"> - Xuồng cao tốc ST660 = 01, bè mảng = 30-40 chiếc, áo phao = 100-200 áo, phao cứu sinh = 400-500 chiếc và một số phương tiện cần thiết khác. 	
3	Khu vực sơ tán nhân dân	<ul style="list-style-type: none"> - Xã Xuân Lương: tại các khu vực đồi cao của bản Tam Kha, bản Mỏ. - Xã Canh Nậu: tại các khu vực đồi cao của bản Trại Sông, Đồng Cả. 	
4	Khu vực tập kết các lực lượng hiệp đồng	<ul style="list-style-type: none"> - Tại bản Mỏ, xã Xuân Lương; bản Trại Sông, xã Canh Nậu. 	
5	Phương án cứu nạn	<ul style="list-style-type: none"> - Khi tình huống xảy ra hiệp đồng chặt chẽ với các đơn vị nhanh chóng sơ tán người già, trẻ em và những cơ sở vật chất thiết yếu đến vị trí an toàn. Tổ chức ổn định đời sống cho nhân dân tại khu vực sơ tán. Tổ chức tìm kiếm cứu nạn (TKCN), hạn chế thấp nhất thiệt hại về người và tài sản. - Sau khi hết lũ, phối hợp với các lực lượng giúp đỡ nhân dân trở về địa phương, tổ chức các biện pháp khắc phục hậu quả, sửa chữa lại nhà cửa bị thiệt hại, xử lý vệ sinh môi trường phòng chống các dịch bệnh, khôi phục sản xuất, ổn định đời sống. 	
6	Trực chỉ huy xử lý tình huống	<ul style="list-style-type: none"> - Lãnh đạo UBND huyện - Các ông (bà) Trưởng ngành phụ trách xã, thành viên Ban chỉ huy PCTT-TKCN huyện phụ trách xã và cán bộ kỹ thuật của Ban chỉ huy PCTT-TKCN huyện theo phân công của Ban chỉ huy PCTT-TKCN huyện 	

BIỂU 03: KHU VỰC CÓ NGUY CƠ XÂY RA LỐC XOÁY (Dự kiến xảy ra tại các xã Đồng Vương, Đồng Hưu, Hồng Kỳ, An Thượng, Tiến Thắng, Canh Nậu, Tam Tiến, Xuân Lương...)

TT	Nội dung	Công tác chuẩn bị	Ghi chú
1	Lực lượng tham gia cứu hộ	<ul style="list-style-type: none"> - Lực lượng xung kích 1: Công an huyện 10 đ/c; Ban CHQS huyện = 20 đ/c, 01 trung đội dân quân cơ động xã Tam Tiến = 28 đ/c, 01 trung đội dân quân cơ động xã Đồng Vương = 28 đ/c, 01 trung đội dân quân cơ động xã Đồng Hưu = 28 đ/c. - Lực lượng xung kích 2: xã Hồng Kỳ = 28 đ/c, xã Tam Tiến = 28 đ/c, xã An Thượng = 28 đ/c. 	
2	Nhiệm vụ	<ul style="list-style-type: none"> - Sơ tán nhân dân ra khỏi vùng bị lốc xoáy đảm bảo an toàn tính mạng cho nhân dân. Tổ chức bảo vệ tài sản cho nhân dân; sau khi hết lốc xoáy, đưa nhân dân trở về nhà, tổ chức các biện pháp khắc phục hậu quả, sửa chữa lại nhà cửa bị thiệt hại, khôi phục sản xuất, ổn định đời sống nhân dân. 	
3	Trực chỉ huy xử lý tình huống	<ul style="list-style-type: none"> - Lãnh đạo UBND huyện - Các ông (bà) Trưởng ngành phụ trách xã, thành viên Ban chỉ huy PCTT-TKCN huyện phụ trách xã và cán bộ kỹ thuật của Ban chỉ huy PCTT-TKCN huyện theo phân công của Ban chỉ huy PCTT-TKCN huyện 	

BIỂU 04: KHU VỰC SẠT LỖ ĐẤT, SẠT LỖ BỜ SÔNG

Dự kiến xảy ra tại thôn Cà Ngo, xã Đông Sơn và khu vực nằm xung quanh mỏ than Đồng Hưu; khu vực dưới chân bãi đổ thải tại xã Đồng Hưu, Hương Vĩ, Đông Sơn; các điểm sạt lở ta luy đường nối Quốc lộ 37-17 đi Võ Nhai (Thái Nguyên); khu vực bờ sông đoạn từ nhà bà Tước đến nghề Ang thuộc Tổ dân phố Dinh Tiên; đoạn đền Bến Nhãn thuộc Tổ dân phố Tân Tiến, thị trấn Bồ Hạ; khu vực bờ sông thuộc xã Tân Sỏi.

TT	Nội dung	Công tác chuẩn bị	Ghi chú
1	Lực lượng tham gia cứu hộ	<ul style="list-style-type: none"> - Ban CHQS huyện = 10 đ/c; Công an huyện = 10 đ/c. - Lực lượng hiệp đồng: Lữ đoàn xe tăng 409 QKI = 100 đ/c. - Lực lượng dân quân cơ động (DQCD) các xã: Xuân Lương, Canh Nậu, Tam Tiến, Đồng Hưu, Đông Sơn, Hương Vĩ và thị trấn Bồ Hạ (<i>sạt lở ở khu vực nào thì sử dụng các lực lượng gần khu vực đó</i>). 	
2	Phương tiện	<ul style="list-style-type: none"> - Máy xúc = 4 chiếc, máy ủi = 4 chiếc, ô tô tải = 10 chiếc, Ban chỉ huy Quân sự huyện hiệp đồng. - Xe rửa 10 chiếc, cuốc, xẻng, xà beng và một số phương tiện khác (đối với điểm sạt lở liên quan đến mỏ than do chủ mỏ chuẩn bị; điểm sạt lở bờ sông do UBND thị trấn Bồ Hạ chuẩn bị). 	
3	Khu vực tập kết các lực lượng, phương tiện	<ul style="list-style-type: none"> - Tại khu vực xảy ra sạt lở 	
4	Phương án cứu nạn	<ul style="list-style-type: none"> - Khi tình huống xảy ra hiệp đồng chặt chẽ với các đơn vị, nhanh chóng sơ tán người già, trẻ em, tài sản và những cơ sở vật chất thiết yếu đến vị trí an toàn. Tổ chức ổn định đời sống cho nhân dân tại khu vực sơ tán như: Lương thực, thực phẩm, thuốc chữa bệnh và một số điều kiện sinh hoạt khác. Tổ chức TKCN, hạn chế thấp nhất thiệt hại về người và tài sản. - Sau khi xảy ra lũ quét, giúp đỡ nhân dân trở về địa phương, tổ chức các biện pháp khắc phục hậu quả như: sửa chữa lại nhà cửa, xử lý vệ sinh môi trường, phòng chống các dịch bệnh, khôi phục sản xuất ổn định đời sống. 	
5	Trực chỉ huy xử lý tình huống	<ul style="list-style-type: none"> - Ông Đồng Hoàng Bách: Chỉ huy trưởng Ban chỉ huy quân sự huyện: ĐD 0986.554.116 - Các ông (bà) Trưởng ngành phụ trách xã, thành viên Ban chỉ huy PCTT - TKCN huyện phụ trách xã và cán bộ kỹ thuật của Ban chỉ huy PCTT-TKCN huyện theo phân công của Ban chỉ huy PCTT-TKCN huyện. 	

BIỂU 05: PHƯƠNG ÁN XỬ LÝ SẠT MÀI HỒ, ĐẬP HẠ LƯU DO THÂM

TT	Nội dung	Công tác chuẩn bị	Ghi chú
1	Biện pháp kỹ thuật	<p>Nguyên tắc:</p> <ul style="list-style-type: none"> - Thoát nước ở khe nứt cung sạt, giữ cho đất khô, làm cho khối đất ổn định. Giữ không cho nước mưa chảy vào khe nứt làm tăng khả năng sạt mạnh. - Cắm cừ giữ cung sạt, cắm cừ sâu xuống nền cách chân khối trượt 50 cm lót phen và thoát nước ở khe nứt của khối sạt. - Bạt bớt phần đất trên cung trượt. - Đắp cơ phản áp bằng loại đất dễ thoát nước. - Gia cố giữ vững chân cung trượt (dùng bao tải đất, cát). 	
2	Trình tự xử lý	<ul style="list-style-type: none"> - Xác định chân khối trượt, cắm hàng cọc cừ tre (cừ kép) để giữ chân khối trượt. Hàng cừ cách chân khối trượt 0,5m, 2 hàng cách nhau từ 1,5-2,0m, khoảng cách các cọc cừ trong 1 hàng cách nhau từ 0,5-0,7m, mỗi cọc đứng có 01 cọc chống chéo để tăng độ ổn định. Sau đó làm song tử dọc ngang và dùng dây thép có đường kính 2-3mm, néo các hàng cọc lại với nhau. Phía trong hàng cừ có lót một lớp phen tre. - Dùng bao tải đất dôn vào giữa 2 hàng cừ đồng thời xếp thành từng hàng dọc theo chiều dài cung trượt từ dưới chân lên cao từ 1-1,5m để củng cố chân cung trượt và bảo vệ mái đập. 	
3	Tính toán khối lượng	<ul style="list-style-type: none"> - Căn cứ vào biện pháp kỹ thuật và thực tế hiện trường khu vực xảy ra sự cố. Dự kiến xử lý sự cố và sơ bộ tính toán khối lượng vật tư, nhân lực cần thiết cho phương án. 	
4	Phương tiện	<ul style="list-style-type: none"> - Xe tải nhỏ, máy xúc nhỏ, xe rùa, máy phát điện và các loại phương tiện cần thiết khác 	
5	Khối lượng	<ul style="list-style-type: none"> - Căn cứ vào kích thước cung sạt để xác định khối lượng, hạng mục vật tư cần thiết như sau (<i>Vật tư và nhân lực được huy động 2 bên đầu đập đã được quy định theo Kế hoạch PCTT-TKCN</i>): Giả thiết cung sạt $L=25m$. 	

XÁC ĐỊNH KHỐI LƯỢNG CHO CUNG SẶT			
TT	Vật tư	Đơn vị	Khối lượng
1	Đất	m ³	375
2	Tre cây	cây	35
3	Bao tải	chiếc	2.500
4	Dây buộc	kg	2,5
5	Phên tre	m ²	35
6	Xe rùa	chiếc	8
7	Cuốc, xẻng	cái	35

BIỂU 06: PHƯƠNG ÁN CHỐNG TRÀN QUA BỜ HỒ, ĐẬP

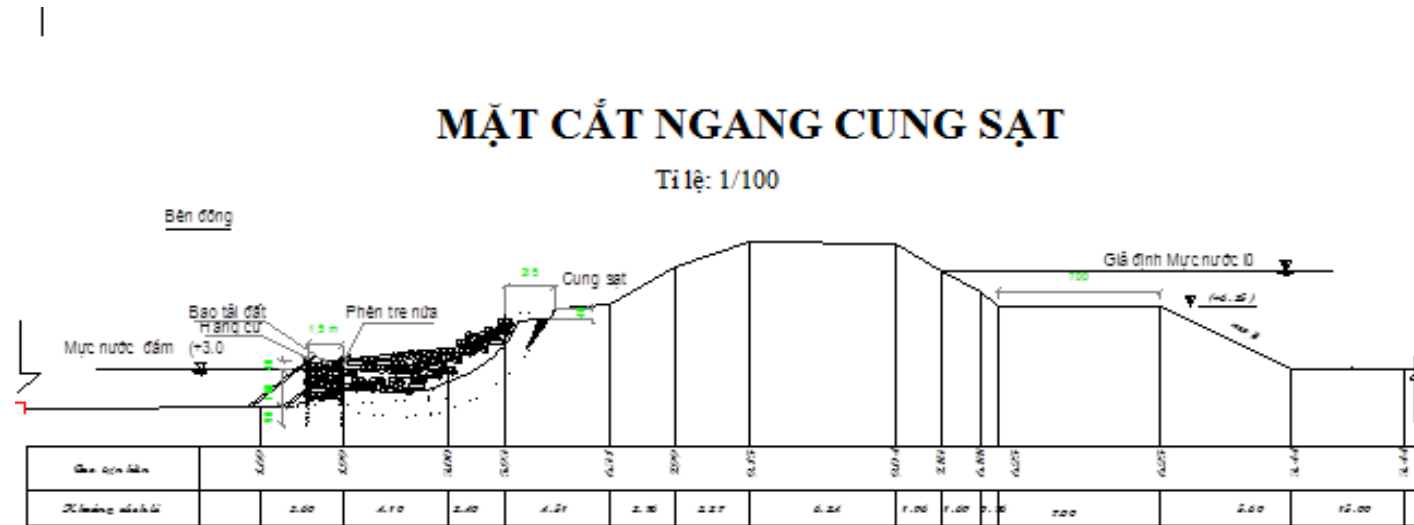
TT	Nội dung	Công tác chuẩn bị	Ghi chú
1	Biện pháp kỹ thuật	<p>Nguyên tắc: Giữ nguyên không cho nước tràn qua mặt đập</p>	
2	Trình tự xử lý	<ul style="list-style-type: none"> - UBND xã hoặc đơn vị quản lý công trình nơi công trình xảy ra sự cố cử người theo dõi diễn biến mực nước trong hồ. - Cử người làm barie ở 2 đầu đập, gác 24/24 giờ, ngăn cấm các loại xe đi lại nếu mặt đập kết hợp là đường giao thông. - Mở rộng khẩu độ tràn, hạ bớt cao trình tràn, mở cống tưới dưới thân đập (<i>tùy theo khả năng và điều kiện cụ thể của từng công trình</i>). - Xác định phạm vi ảnh hưởng phía hạ lưu đập, xây dựng phương án di dời dân nếu xảy ra nguy cơ vỡ đập. - Tiếp tục theo dõi và quan trắc mực nước. - Sau khi UBND xã hoặc đơn vị quản lý công trình nơi công trình xảy ra sự cố tổ chức xử lý giờ đầu nhưng thời tiết vẫn diễn biến phức tạp, nước ở thượng lưu hồ chứa tiếp tục đổ về với lưu lượng ngày càng lớn, nước có thể tràn qua mặt đập và gây vỡ đập đất. UBND xã hoặc đơn vị quản lý công trình nơi công trình xảy ra sự cố báo cáo Ban chỉ huy PCTT-TKCN huyện. Ban chỉ huy PCTT-TKCN huyện xem xét nếu quy mô nhỏ thì yêu cầu UBND xã hoặc đơn vị quản lý công trình tự xử lý theo hướng dẫn của cán bộ kỹ thuật Ban chỉ huy PCTT-TKCN huyện, nếu quy mô lớn thì thành lập Ban chỉ huy xử lý sự cố với biện pháp kỹ thuật như sau: <ul style="list-style-type: none"> - Xác định chiều dài thân đập nước có thể tràn qua, bề rộng mặt bờ đập. - Đắp trạch chống tràn. <p>Mặt cắt trạch chống tràn như sau: $B = 2m$; $H = 1m$; $b = 1m$.</p> <p>Đắp toàn bộ trạch bằng bao đất, miệng bao quay vào trong thân trạch.</p> <p>Khối lượng cho 1m dài: bao = 30 chiếc; đất = $2m^3$; nhân công = 3 công.</p> <p>Trình tự: Thấp đắp trước, cao đắp sau, phía sông đắp trước. Sau khi đắp trạch hoàn thiện, xem chỗ nào đọng nước phải khơi rãnh cho thoát sang mái phía đồng, đất chỉ được dồn 2/3 bao, dùng bạt dải lên mái trạch phía sông để chắn sóng vỗ vào mái trạch và chống sóng leo.</p> 	
3	Phương tiện	<ul style="list-style-type: none"> - Xe tải, xe rùa, máy xúc, do Ban chỉ huy Quân sự huyện hiệp đồng. - Máy phát điện, dây điện, bóng điện do UBND xã hoặc đơn vị quản lý vận hành công trình đảm nhiệm (nếu phải đắp ban đêm). - Các loại phương tiện khác dao, cuốc, xẻng... đem theo dân công xử lý khi cần thiết. 	

4	Khối lượng	Căn cứ vào biện pháp kỹ thuật, căn cứ vào thực tế hiện trường khu vực xảy ra sự cố. Dự kiến xử lý sự cố và sơ bộ tính toán khối lượng vật tư, nhân lực cần thiết như sau: Giả thiết chiều dài chống tràn 25m			
		KHỐI LƯỢNG CHỐNG TRÀN			
		TT	Thành phần tiêu hao	Đơn vị	Khối lượng
		1	Bao dứa tiêu chuẩn (60 x 100) cm	Chiếc	800
		2	Đất đắp	m ³	60
		3	Nhân lực	Người	120
		4	Dây buộc	Kg	0,7
		<i>Yêu cầu của trạch chống tràn:</i> Mái ổn định, không rò nước qua thân trạch, sóng không leo qua mặt trạch.			

BIỂU 07: PHƯƠNG ÁN XỬ LÝ SẠT MÁI ĐÊ PHÍA ĐÔNG KHU VỰC K0+250 ĐẾN K3+400 ĐÊ TÂN SỎI

TT	Nội dung	Công tác chuẩn bị
1	Biện pháp kỹ thuật	<p>Nguyên tắc:</p> <ul style="list-style-type: none"> - Thoát nước ở khe nứt cung sạt, giữ cho đất khô, làm cho khối đất ổn định. Giữ không cho nước mưa chảy vào khe nứt để làm tăng khả năng sạt mạnh. - Cắm cừ giữ cung sạt, cắm cừ sâu xuống nền cách chân khối trượt 50 cm lót phen và thoát nước ở khe nứt của khối sạt. - Bạt bớt phần đất trên cung trượt (phần mái đê quá dốc đang có hiện tượng nứt và có xu thế sạt trượt tiếp). - Đắp cơ phản áp bằng loại đất dễ thoát nước. - Gia cố giữ vững chân cung trượt (dùng bao tải đất, cát). <p>- Tăng cường khả năng chống lũ của đê (mở rộng mặt cắt phía sông).</p>
2	Trình tự xử lý	<p><u>Giai đoạn 1:</u> Khi có báo động 3, đội tuần tra thị trấn Bó Hạ phát hiện thấy vết nứt dọc đê (biểu hiện ban đầu của trượt), UBND thị trấn Bó Hạ tiến hành xử lý giờ đầu. Cụ thể như sau:</p> <ul style="list-style-type: none"> - Cử người làm barie ở 2 đầu cung sạt, gác 24/24 ngăn cấm các loại xe đi lại. - Ngăn không cho nước mưa ngấm vào vết nứt (che bạt, đào rãnh thoát nước trên mặt đê...) và tiếp tục theo dõi. <p><u>Giai đoạn 2:</u> Sau khi UBND thị trấn Bó Hạ tổ chức xử lý giờ đầu nhưng thời tiết vẫn diễn biến phức tạp, trên sông Sỏi có lũ đổ về với lưu lượng lớn dẫn đến vết nứt phát triển thành cung trượt và cung trượt có khả năng ăn sâu vào thân đê. UBND thị trấn Bó Hạ báo cáo Ban chỉ huy PCTT-TKCN huyện. Ban chỉ huy PCTT-TKCN huyện thành lập Ban chỉ huy xử lý sự cố với biện pháp kỹ thuật như sau:</p> <ul style="list-style-type: none"> - Xác định chân khối trượt, cắm hàng cọc cừ tre (cừ kép) để giữ chân khối trượt. Hàng cừ cách chân khối trượt 0,5m, 2 hàng cách nhau từ 1,5- 2,0m, khoảng cách các cọc cừ trong 1 hàng cách nhau từ 0,5 - 0,7m, mỗi cọc đứng có 1 cọc chống chéo để tăng ổn định. Sau đó làm song tử dọc ngang và dùng dây thép có đường kính từ 2 - 3mm néo các hàng cọc lại với nhau. Phía trong hàng cừ có lót một lớp phen tre. - Dùng bao tải đất dòn vào giữa 2 hàng cừ đồng thời xếp thành từng hàng dọc theo chiều dài cung trượt từ dưới chân lên cao từ 1 - 1,5m để củng cố chân cung trượt và bảo vệ mái.

Căn cứ vào biện pháp kỹ thuật, căn cứ vào thực tế hiện trường khu vực xảy ra sự cố. Dự kiến xử lý sự cố trong vòng 01 ngày và sơ bộ tính toán khối lượng vật tư, nhân lực cần thiết cho phương án như sau:



3

Vật tư

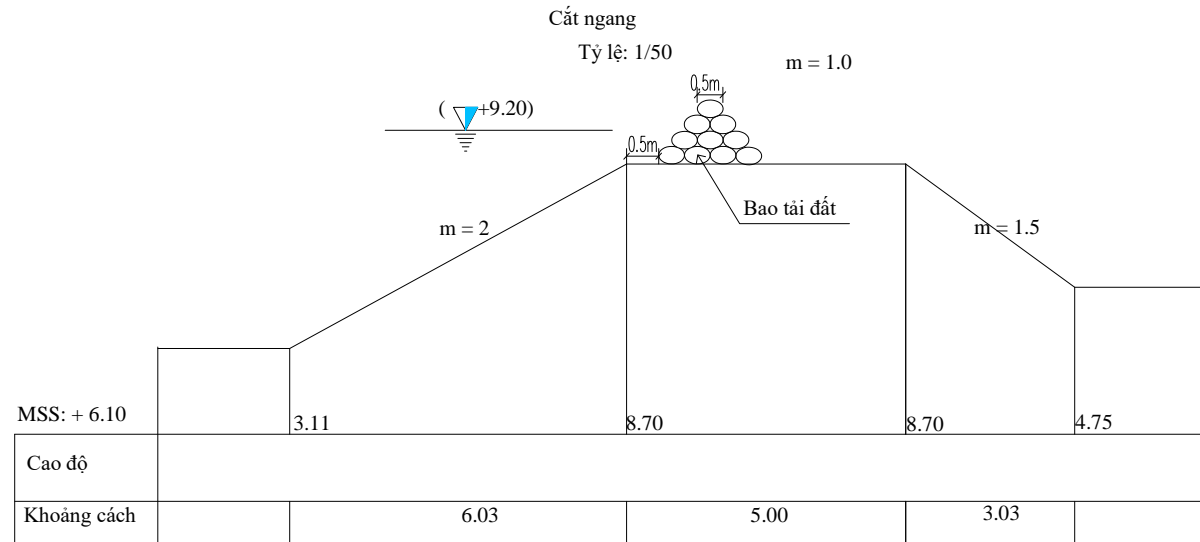
- Tổng khối lượng cần: 700m³ đất dự phòng tại bãi bóng Xuân Lan thị trấn Bồ Hạ (cách khu vực xảy ra sự cố 1km) được tập kết về gần vị trí xảy ra sự cố.
- Tổng số khoảng 1.500 chiếc bao tải (loại 0,6x1m) do UBND thị trấn Bồ Hạ chuẩn bị và vận chuyển đến gần vị trí xảy ra sự cố.
- Tre cây làm cừ kép (loại tre đực, tươi, đường kính 8-:-10 cm): số tre cần 400 cây do UBND thị trấn Bồ Hạ đặt mua và tập kết đến gần vị trí xảy ra sự cố.
- Phên tre hoặc cốt ép: 100 chiếc mua tại Tổ dân phố Sỏi, thị trấn Bồ Hạ.
- Các loại vật tư khác phục vụ cho công tác xử lý do UBND thị trấn Bồ Hạ chuẩn bị.

4	Phương tiện	<ul style="list-style-type: none"> - Xe tải nhẹ loại 1-2,5 tấn: 08 chiếc, Ban chỉ huy Quân sự hiệp đồng. - Xe rửa 10 chiếc huy động tại thị trấn Bồ Hạ. - Máy xúc: 02 chiếc, Ban chỉ huy Quân sự hiệp đồng. - Dây thép buộc 2mm: 50kg, UBND thị trấn Bồ Hạ chuẩn bị. - Máy phát điện, dây điện, bóng điện do UBND thị trấn Bồ Hạ chuẩn bị. <p>- Các loại phương tiện khác dao, cuốc, xẻng... đem theo dân công xử lý theo tỷ lệ 30% cuốc, 30% xẻng, 25% quang xảo còn lại là kim, dao.</p>																																																								
5	Khối lượng	<p style="text-align: center;">BẢNG TỔNG HỢP DỰ KIẾN KHỐI LƯỢNG</p> <table border="1" style="width: 100%; border-collapse: collapse;"> <thead> <tr> <th style="text-align: center;">TT</th> <th style="text-align: center;">Vật tư</th> <th style="text-align: center;">Khối lượng</th> <th style="text-align: center;">Đơn vị</th> </tr> </thead> <tbody> <tr> <td style="text-align: center;">1</td> <td>Đất</td> <td style="text-align: center;">700</td> <td style="text-align: center;">m³</td> </tr> <tr> <td style="text-align: center;">2</td> <td>Tre cây hoặc bạch đàn</td> <td style="text-align: center;">400</td> <td style="text-align: center;">cây</td> </tr> <tr> <td style="text-align: center;">3</td> <td>Bao tải</td> <td style="text-align: center;">1.500</td> <td style="text-align: center;">chiếc</td> </tr> <tr> <td style="text-align: center;">4</td> <td>Dây thép 2 ly</td> <td style="text-align: center;">50</td> <td style="text-align: center;">kg</td> </tr> <tr> <td style="text-align: center;">5</td> <td>Phên tre</td> <td style="text-align: center;">100</td> <td style="text-align: center;">chiếc</td> </tr> <tr> <td style="text-align: center;">6</td> <td>Ô tô 1-2.5T</td> <td style="text-align: center;">08</td> <td style="text-align: center;">chiếc</td> </tr> <tr> <td style="text-align: center;">7</td> <td>Cuốc, xẻng</td> <td style="text-align: center;">100</td> <td style="text-align: center;">chiếc</td> </tr> <tr> <td style="text-align: center;">8</td> <td>Quang, xảo</td> <td style="text-align: center;">50</td> <td style="text-align: center;">đôi</td> </tr> <tr> <td style="text-align: center;">9</td> <td>Xe rửa</td> <td style="text-align: center;">10</td> <td style="text-align: center;">chiếc</td> </tr> <tr> <td style="text-align: center;">10</td> <td>Máy xúc</td> <td style="text-align: center;">02</td> <td style="text-align: center;">cái</td> </tr> <tr> <td style="text-align: center;">11</td> <td>Phao cứu sinh</td> <td style="text-align: center;">20</td> <td style="text-align: center;">cái</td> </tr> <tr> <td style="text-align: center;">12</td> <td>Máy phát điện</td> <td style="text-align: center;">01</td> <td style="text-align: center;">cái</td> </tr> <tr> <td style="text-align: center;">13</td> <td>Dây điện</td> <td style="text-align: center;">1000</td> <td style="text-align: center;">m</td> </tr> </tbody> </table>	TT	Vật tư	Khối lượng	Đơn vị	1	Đất	700	m ³	2	Tre cây hoặc bạch đàn	400	cây	3	Bao tải	1.500	chiếc	4	Dây thép 2 ly	50	kg	5	Phên tre	100	chiếc	6	Ô tô 1-2.5T	08	chiếc	7	Cuốc, xẻng	100	chiếc	8	Quang, xảo	50	đôi	9	Xe rửa	10	chiếc	10	Máy xúc	02	cái	11	Phao cứu sinh	20	cái	12	Máy phát điện	01	cái	13	Dây điện	1000	m
TT	Vật tư	Khối lượng	Đơn vị																																																							
1	Đất	700	m ³																																																							
2	Tre cây hoặc bạch đàn	400	cây																																																							
3	Bao tải	1.500	chiếc																																																							
4	Dây thép 2 ly	50	kg																																																							
5	Phên tre	100	chiếc																																																							
6	Ô tô 1-2.5T	08	chiếc																																																							
7	Cuốc, xẻng	100	chiếc																																																							
8	Quang, xảo	50	đôi																																																							
9	Xe rửa	10	chiếc																																																							
10	Máy xúc	02	cái																																																							
11	Phao cứu sinh	20	cái																																																							
12	Máy phát điện	01	cái																																																							
13	Dây điện	1000	m																																																							

BIỂU 08: PHƯƠNG ÁN CHỐNG TRÀN CỤC BỘ QUA ĐÊ TẠI VỊ TRÍ K6+400-K7+750 TUYẾN ĐÊ HỮU THƯƠNG

TT	Nội dung	Công tác chuẩn bị	Ghi chú
1	Biện pháp kỹ thuật	Nguyên tắc: Giữ không cho nước tràn qua mặt đê.	
2	Trình tự xử lý	<p><u>Giai đoạn 1:</u> Khi có báo động 3, đội tuần tra thị trấn Bồ Hạ phát hiện nước sắp tràn qua mặt đê tại vị trí K6+400 – K7+750, đoạn tràn có chiều dài 25m, UBND thị trấn Bồ Hạ tiến hành xử lý giờ đầu; cụ thể như sau:</p> <ul style="list-style-type: none"> - Cử người làm barie ở 2 đầu cung sạt, gác 24/24 giờ ngăn cấm các loại xe đi lại. - Dùng vật liệu tại chỗ: Đất, ván, cây để đắp chống tràn qua mặt đê. - Tiếp tục theo dõi và quan trắc mực nước. <p><u>Giai đoạn 2:</u> Sau khi UBND thị trấn Bồ Hạ tổ chức xử lý giờ đầu nhưng thời tiết vẫn diễn biến phức tạp, trên sông Thương có lũ đổ về với lưu lượng lớn, nước có thể tràn qua mặt đê. UBND thị trấn Bồ Hạ báo cáo Ban chỉ huy PCTT-TKCN huyện. Ban chỉ huy PCTT-TKCN huyện thành lập BCH xử lý sự cố với biện pháp kỹ thuật.</p> <p>Khi mực nước ngoài sông lên cao, theo dự báo còn tiếp tục lên, có khả năng bị tràn qua mặt đê, phải huy động đắp con trạch chống tràn, nguyên tắc là chỗ thấp đắp trước, chỗ cao đắp sau, có nhiều phương pháp chống tràn như:</p> <ul style="list-style-type: none"> - Ghép 2 hoặc 3 cây chuối bằng cọc tre đóng phía thượng lưu và lấy đất đắp phía sau. - Dùng bao tải đất đắp con trạch lớp dưới rộng hơn lớp trên theo kiểu hình thang. - Dùng tấm phen, liếp cánh cửa, tấm ván v.v. đóng cọc nẹp giữ chắc và đắp đất hoặc bao tải đất phía sau. <p>Dựa vào tình hình thực tế, ở đây áp dụng biện pháp đắp con trạch bằng bao tải đất.</p> <p>Khi mực nước lũ ngoài sông cách mặt đê 0,5m hoặc xấp xỉ tràn có thể dùng bao tải dòn đất để đắp trạch.</p>	

3	Vật liệu	Đắp trạch bằng bao tải dòn đất	
	Quy cách	<p>Đắp bao tải đất cách mép đê phía sông 0,5m, cao hơn mực nước tràn từ 0,3 - 0,5m, mái đắp 1/1, mặt trạch rộng 0,5m. Nếu nước sông còn lên cao thì tiếp tục đắp trạch mở rộng mặt cắt về phía đồng khi nào thấy nước đứng hoặc xuống chậm thì dừng. Phía sông đắp bao tải đã dòn đất khoảng 2/3 bao, miệng bao buộc quay về phía đồng, các bao xếp thành từng lớp so le, giật cấp, cách mép đê phía sông 0,5m, mặt trạch đắp rộng 0,5m, đắp trạch cao hơn mức nước tràn 30 - 50cm.</p>	



4 Phương tiện

- Xe tải nhẹ loại 1-2,5 tấn: 04 chiếc, Ban chỉ huy Quân sự hiệp đồng.
- Xe rửa 10 chiếc huy động tại thị trấn Bô Hạ.
- Máy xúc: 02 chiếc, Ban chỉ huy Quân sự hiệp đồng.
- Dây buộc: 0,5 kg, UBND thị trấn Bô Hạ chuẩn bị.
- Máy phát điện, dây điện, bóng điện do UBND thị trấn Bô Hạ chuẩn bị (nếu phải đắp ban đêm).
- Các loại phương tiện khác dao, cuốc, xẻng... đem theo dân công xử lý theo tỷ lệ 30% cuốc, 30% xẻng, 25% quang xảo, dao.

5	Khối lượng	KHỐI LƯỢNG DỰ KIẾN CHỐNG TRÀN TÍNH CHO 25 M DÀI					
		TT	Thành phần tiêu hao	Đơn vị	Khối lượng		
		1	Bao dứa tiêu chuẩn (60x100) cm	chiếc	800		
		2	Đất đắp	m ³	60		
		3	Nhân lực	người	80		
		4	Dây buộc	kg	0,7		
		<i>Yêu cầu của trạch chống tràn:</i> Mái ổn định, không rò nước qua thân trạch, sóng không leo qua mặt trạch.					

BIỂU 09: PHƯƠNG ÁN XỬ LÝ MẠCH SỦI TẠI K1+950 TUYẾN ĐÊ HỮU SỞI

TT	Nội dung	Công tác chuẩn bị	Ghi chú
1	Biện pháp kỹ thuật	<p>Nguyên tắc:</p> <ul style="list-style-type: none"> - Giảm áp lực nước thấm qua nền đê. - Nước thoát ra dễ dàng. - Giữ đất cát trong nền đê không bị trôi ra ngoài. 	
2	Trình tự xử lý	<ul style="list-style-type: none"> - Khi nước sủi yếu mạch sủi không mang theo đất cát từ trong nền đất ra cần theo dõi và làm giếng nâng cao đầu nước khu vực miệng lỗ sủi (hoặc đắp nâng cao bờ bao quanh khu vực có mạch sủi), để nâng cao mực nước phía đồng, làm giảm áp lực đẩy nổi của dòng thấm qua nền đê, chiều cao và kích thước của bờ vùng tùy theo mực nước lũ ngoài sông cao hay thấp mà định, nhưng phải bảo đảm để cho nước sủi lên với mức độ yếu không đủ khả năng mang theo đất cát. Sau đó phải theo dõi thường xuyên để kịp thời xử lý những diễn biến tiếp theo. - Khi nước sủi mạnh tràn theo nhiều đất cát lên, phải làm giếng lọc. Yêu cầu giếng lọc: Chiều cao phải đủ đảm bảo nâng cao được đầu nước, giảm áp lực đẩy của dòng thấm, bảo đảm thi công đủ độ dày các lớp lọc trong giếng (bình thường giếng cao 1-1,2 m). Vành trong của giếng lọc cách mép lỗ sủi ít nhất 0,5 đến 0,7m, phải bảo đảm an toàn và nâng cao được mực nước trong giếng theo yêu cầu kỹ thuật. Thi công giếng: thành giếng làm bằng tôn quán tròn có 2 lớp giữa là đất hoặc vành trong giếng là tôn bên ngoài đắp đất hoặc bao tải đất đắp quay tròn. Tùy theo điều kiện có thể dùng phên tre nửa quán quay tròn tạo thành vòng trong và vòng ngoài bên trong đôn đất tạo thành giếng. Khi đã thi công xong thành giếng tiến hành làm các lớp lọc ngược theo thứ tự từ dưới lên: Cát thô, đá dăm, đá hộc, gạch củ đậu, mỗi lớp dày 0,2-0,3m. Nếu chênh lệch mực nước ngoài sông và trong đồng lớn, nước tràn lên mạnh thì trước tiên phải rải một lớp gạch vỡ để làm phân tán và giảm lưu tốc dòng chảy, sau đó mới rải lớp cát, lớp đá dăm, trên cùng là một lớp đá hộc. Đối với giếng lọc phải đảm bảo thoát nước ra dễ dàng và không mang theo bùn cát và sau đó bắc máng dẫn nước ra ngoài. 	
3	Vật tư, nhân lực, thời gian	<ul style="list-style-type: none"> - Vật tư: Do xã Tân Sỏi chuẩn bị tập kết tại vị trí K1+950 đê Tả Sỏi. - Nhân lực: Huy động tại xã Tân Sỏi 30 người. - Thời gian thi công: 1/2 ngày. - Lưu ý: 	

		<p>+ Trong quá trình xử lý UBND xã Tân Sỏi thường xuyên báo cáo diễn biến quá trình xử lý, các yếu tố thuận lợi khó khăn cho cấp trên được biết các yêu cầu tăng viện về vật tư nhân lực và kỹ thuật nếu cần thiết.</p> <p>+ Sau khi xử lý, UBND xã Tân Sỏi cử người theo dõi diễn biến khu vực 24/24 giờ và thường xuyên báo cáo về Ban chỉ huy PCTT-TKCN huyện</p>																		
4	Khối lượng	<p style="text-align: center;">KHỐI LƯỢNG TÍNH CHO 01 GIẾNG LỘC NGƯỢC RỘNG 1M, CAO 1,2M</p> <table border="1"> <thead> <tr> <th>TT</th> <th>Thành phần tiêu hao</th> <th>Đơn vị</th> <th>Khối lượng</th> </tr> </thead> <tbody> <tr> <td>1</td> <td>Gạch vỡ, đá</td> <td>m³</td> <td>0,5</td> </tr> <tr> <td>2</td> <td>Đá dăm</td> <td>m³</td> <td>0,5</td> </tr> <tr> <td>3</td> <td>Cát vàng</td> <td>m³</td> <td>1,5</td> </tr> </tbody> </table>		TT	Thành phần tiêu hao	Đơn vị	Khối lượng	1	Gạch vỡ, đá	m ³	0,5	2	Đá dăm	m ³	0,5	3	Cát vàng	m ³	1,5	
TT	Thành phần tiêu hao	Đơn vị	Khối lượng																	
1	Gạch vỡ, đá	m ³	0,5																	
2	Đá dăm	m ³	0,5																	
3	Cát vàng	m ³	1,5																	

BIỂU 10: PHƯƠNG ÁN CHỐNG VỠ BỜ KÈ XẢ LŨ QUA ĐÊ TẠI VỊ TRÍ K5+300 ĐẾN K5+398 TUYẾN ĐÊ HỮU THƯƠNG

TT	Nội dung	Công tác chuẩn bị	Ghi chú
1	Biện pháp kỹ thuật	Nguyên tắc: Giữ không cho nước đánh vào bờ kè xả lũ.	
2	Trình tự xử lý	<p><u>Giai đoạn 1:</u> Khi có báo động 3, đội tuần tra thị trấn Bồ Hạ phát hiện nước dâng cao có thể gây vỡ bờ kè xả lũ tại vị trí K5+300 đến K5+398, có chiều dài 98m, UBND thị trấn Bồ Hạ tiến hành xử lý giờ đầu; cụ thể như sau:</p> <ul style="list-style-type: none"> - Cử người làm barie ở 2 đầu tràn xả lũ, gác 24/24 giờ ngăn cấm người và các loại phương tiện qua lại. - Dùng vật liệu tại chỗ: Đất, ván, cây để đắp gia cố bờ kè xả lũ. - Tiếp tục theo dõi và quan trắc mực nước. <p><u>Giai đoạn 2:</u> Sau khi UBND thị trấn Bồ Hạ tổ chức xử lý giờ đầu nhưng thời tiết vẫn diễn biến phức tạp, trên sông Thương có lũ đổ về với lưu lượng lớn, nước dâng cao có thể gây vỡ bờ kè xả lũ. UBND thị trấn Bồ Hạ báo cáo Ban chỉ huy PCTT-TKCN huyện. Ban chỉ huy PCTT-TKCN huyện thành lập BCH xử lý sự cố với biện pháp kỹ thuật.</p> <p>Khi mực nước ngoài sông lên cao, theo dự báo còn tiếp tục lên, có khả năng tràn qua hoặc gây vỡ bờ kè, phải huy động lực lượng để gia cố bờ kè chống tràn và vỡ bờ kè, nguyên tắc là phủ bạt lên bờ kè cũ để chống nước đánh vào bờ kè, gia cố những chỗ thấp, khi cần thiết đắp thêm một bờ kè song song với bờ kè cũ để chống vỡ bờ kè. Do mặt kè được bê tông toàn bộ, nên không đóng cọc để gia cố được bờ kè.</p>	
3	Vật liệu	Đắp bờ kè bằng bao tải dòn đất	
	Quy cách	Đắp bao tải đất sát và song song với bờ kè cũ, cao hơn mực nước tràn từ 0,3 - 0,5m, mái đắp 1/1, mặt bờ kè rộng 1,0m. Nếu nước sông còn lên cao thì tiếp tục đắp bờ kè mở rộng mặt cắt về phía đồng khi nào thấy nước đứng hoặc xuống chậm thì dừng. Phía sông đắp bao tải đã dòn đất khoảng 2/3 bao, miệng bao buộc quay về phía đồng, các bao xếp thành từng lớp so le, giật cấp.	

4	Phương tiện	<ul style="list-style-type: none"> - Xe tải nhẹ loại 1-2,5 tấn: 04 chiếc, Ban chỉ huy Quân sự hiệp đồng. - Xe rửa 15 chiếc huy động tại thị trấn Bồ Hạ. - Máy xúc: 02 chiếc, Ban chỉ huy Quân sự hiệp đồng. - Dây buộc: 2.5 kg, UBND thị trấn Bồ Hạ chuẩn bị. - Máy phát điện, dây điện, bóng điện và các loại phương tiện cần thiết khác do UBND thị trấn Bồ Hạ chuẩn bị (máy phát điện nếu phải đắp ban đêm). 																					
5	Khối lượng	<p style="text-align: center;">DỰ KIẾN VẬT TƯ CHỐNG TRÀN, VỠ KÈ XẢ LŨ CHO 98M</p> <table border="1" style="width: 100%; border-collapse: collapse;"> <thead> <tr> <th style="text-align: center;">TT</th> <th style="text-align: center;">Thành phần tiêu hao</th> <th style="text-align: center;">Đơn vị</th> <th style="text-align: center;">Khối lượng</th> </tr> </thead> <tbody> <tr> <td style="text-align: center;">1</td> <td>Bao dứa tiêu chuẩn (60x100) cm</td> <td style="text-align: center;">chiếc</td> <td style="text-align: center;">3.000</td> </tr> <tr> <td style="text-align: center;">2</td> <td>Đất đắp</td> <td style="text-align: center;">m³</td> <td style="text-align: center;">300</td> </tr> <tr> <td style="text-align: center;">3</td> <td>Nhân lực</td> <td style="text-align: center;">người</td> <td style="text-align: center;">150</td> </tr> <tr> <td style="text-align: center;">4</td> <td>Dây buộc</td> <td style="text-align: center;">Kg</td> <td style="text-align: center;">2.5</td> </tr> </tbody> </table> <p><i>Toàn bộ vật tư do UBND thị trấn Bồ Hạ chuẩn bị (đất đắp được chuẩn bị sẵn tại 02 bên đầu kè xả lũ)</i></p> <p>Yêu cầu của bờ kè xả lũ: Mái ổn định, không rò nước qua thân bờ kè, sóng không leo qua mặt bờ kè.</p>	TT	Thành phần tiêu hao	Đơn vị	Khối lượng	1	Bao dứa tiêu chuẩn (60x100) cm	chiếc	3.000	2	Đất đắp	m ³	300	3	Nhân lực	người	150	4	Dây buộc	Kg	2.5	
TT	Thành phần tiêu hao	Đơn vị	Khối lượng																				
1	Bao dứa tiêu chuẩn (60x100) cm	chiếc	3.000																				
2	Đất đắp	m ³	300																				
3	Nhân lực	người	150																				
4	Dây buộc	Kg	2.5																				